

REGIONALFIT

19 | Juli/August
2017

Das Firmen-Magazin mit Fachinformationen und Berichten aus Ihrer Region



*Stadt Beilngries im Portrait:
Tagesdestination im Herzen Bayerns mit ländlichem
Charme – beliebt bei Gästen und Geschäftsleuten*

FREIZEIT

Reisereinfluss

Was tun bei
Urlaubsmängeln?

Wasser verbindet

Jubiläumsveranstaltungen
der Kanalgemeinden

Badespaß

7-Täler-Panoramabad Dietfurt

BAUEN & WOHNEN

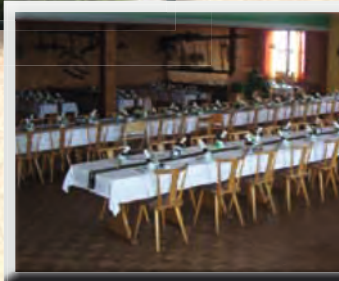
Das Handwerk boomt



Sonderberichte zum 25-jährigen Kanaljubiläum



Eichenseher



Unser Gasthof

*Lieber Gast aus nah und fern,
in diesem Haus sieht man Dich gern'.
Als Gastwirt ist es mein Bestreben,
mit Speis' und Trank Dich zu beleben.
Und hat es heute Dir gefallen,
so sag es Deinen Freunden allen.*

Metzgerei

Wir verwenden für die Zubereitung unserer Gerichte Fleisch aus eigener Hausschlachtung. In unserem modern eingerichteten Metzgereibetrieb erreichen unsere beiden Metzgermeister Albert und Klaus Eichenseher mit Ihrem Team stets beste Qualität und Frische. Unsere Metzgerei ist modern und mit EU-Zulassung, die Wurstwaren sind mehrfach prämiert und ausgezeichnet

(DLG-Prämierung, Qualitätswettbewerb FF). Das Vieh stammt von den Bauern aus der Umgebung, unser Wild kommt aus dem Paintner Forst. Gern können Sie auch Fleisch und Wurstwaren aus unserer Metzgerei erwerben.

Großer und Kleiner Saal

Für Ihre Veranstaltungen haben wir in unserem Haus zwei Säle zur Verfügung. Einen grossen Saal für bis zu 250 Personen und einen kleinen für ca. 80 Personen. Ideal für alle Arten von Gesellschaften, egal wie groß!

Biergarten

Erleben Sie gastlichkeit, gemütlichkeit und ein paar ruhige Stunden in unserem liebevoll angelegten Biergarten. Nach einer belebenden Wanderung oder einer schönen Radtour in unserer

herrlichen Umgebung, können Sie sich hier, mit unseren kullinarischen Spezialitäten verwöhnen lassen und neue Kräfte Tanken. Auch ein schöner Spielplatz für die „Kleinen“ steht Ihnen hier zur Verfügung. Wir freuen uns auf Ihren Besuch.

Catering

Wir liefern alle warmen und kalten Speisen für Ihre Feiern, Partys oder Veranstaltungen für bis zu 500 Personen. Bei Bedarf können wir Ihnen auch Garnituren und Zelte stellen bzw. vermitteln.

Jeden Sonntag Wild

In unserem Gasthaus servieren wir jeden Sonntag Wild aus eigener Jagd.

Besuchen Sie uns doch einfach!



Eichenseher

Klaus Eichenseher

Hauptstraße 1 · 93351 Painten-Maierhofen
Telefon: 0 94 99 / 202
Regensburger Straße 2 · 93155 Hohenschambach
Telefon: 0 94 91 / 95 38 66
e-Mail: klaus.eichenseher@t-online.de
www.landgasthof-metzgerei-eichenseher.de



Genießen Sie das Sommer-Leben!

Sommerzeit ist Festezeit – mit der vorliegenden Ausgabe der RegionalFit bringen wir dazu viele interessante Berichte und Informationen: 25 Jahre Main-Donau-Kanal mit Terminen der jeweiligen Veranstaltungen in den Festwochen, übers schöne Altmühltal, das Panoramabad der Stadt Dietfurt und Jubiläumsfeste von Vereinen in unserer Region. Weitere Themenschwerpunkte sind Bauen & Wohnen, Genießen & Freizeit und vieles mehr. Auch diesmal präsentieren sich viele kompetente Firmen und Dienstleistungsbetriebe.

Liebe Leserinnen und Leser!

Passend zur Festezeit stellen wir in der Rubrik Gemeindeleben die Stadt Beilngries in einem umfangreichen „Portrait“ vor. Viele Menschen aus nah und fern verbringen jedes Jahr dort erholsame und vergnügliche Stunden. Beilngries hat aber noch mehr zu bieten – genießen Sie Kultur und Natur im Altmühltal, entdecken Sie das

historische Städtchen an Sulz, Altmühl und Main-Donau-Kanal, Erleben Sie einen aktiven Urlaub und lassen Sie sich von der bayerischen Gastlichkeit verwöhnen.

Ich möchte mich an dieser Stelle beim Bürgermeister Herrn Alexander Anetsberger, dem Geschäftsleiter Herrn Robert Lenz, dem Tourismusleiter Christoph Raithel und dem Werbekreisvorsitzenden Herrn Markus Schmidt für ihre freundliche Unterstützung bedanken, die diese umfassende Berichterstattung ermöglicht haben.

Die besonders vielseitige Art unseres RegionalFit-Magazins mit ausgewählten Hauptthemen und sein wirtschaftlich sehr interessantes Verteilungsgebiet haben sich bewährt. Dies wird durch das sehr positive Feedback unserer Leser und Firmenkunden immer deutlicher. Wir sind weiterhin bestrebt, unser Magazin gezielt an die Leserwünsche und Firmeninteressen anzupassen.

Nun wünschen wir Ihnen viel Freude beim Lesen und Stöbern, aber auch gemütliche Stunden und gesellschaftliche Begegnungen bei den vorgestellten Veranstaltungen. Gönnen Sie sich ein Glaserl Wein oder ein Bierchen an einem sonnigen und warmen Abend.



Ein Leben ohne Feste
ist wie eine lange Wanderung
ohne Einkehr.

Demokrit



IHR REGIONAL-FIT TEAM

Albert Waldhier & Verena Lindner



INHALT

Juli | August 2017



2 **Mehr als ein Gasthof**
Eichenseher in Maierhofen punktet auch mit Metzgerei und Catering

3 **Editorial**
Genießen Sie das Sommer-Leben!

6 **Mode Genuss Erlebnis**
Modehaus Götz – Leidenschaft für Kleidung

8 **25 Jahre Main-Donau-Kanal**
Die europäische Wasserstraße feiert Geburtstag

9 **Die schönste Aussicht auf den Sommer**
7-Täler Panoramabad in Dietfurt

10 **Spektakuläres Drachenbootrennen**
Dietfurt feiert am 9. Juli

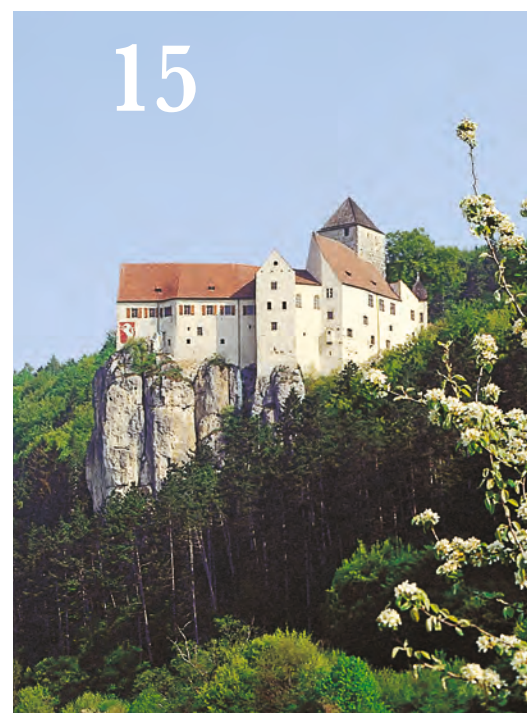
12 **Wasser verbindet – bewegt – verändert**
Wie Riedenburg das Kanaljubiläum feiert

14 **Denkmäler im Altmühltal**
Burg Rosenburg, Burg Prunn und in Kelheim die Befreiungshalle

16 **Volle Fahrt voraus**
Der Main-Donau-Kanal feiert 25. Jubiläum in Beilngries

17 **Mittelalterliche Stadtrromantik**
Berching glänzt mit herrlichem Altstadtensemble

18 **Willkommen im Freizeitbus**
Ein Ausflug der besonderen Art



21 **3. Alfa Romeo Oldtimer Treffen**
Am 16. Juli mit Auto König am Marktplatz in Breitenbrunn

22 **Fitness für Sie & Ihn**
Angebote von Body-Gym in Hemau

24 **Tagesdestination im Herzen Bayerns**
Beilngries präsentiert sich

25 **Beilngries im historischen Spiegel**
Herberge im Mittelalter – Fremdenverkehrsart heute



24



35



41



51

26 Lernen und Fortbildung im Altmühltal

Das ABG Tagungszentrum schafft beste Voraussetzungen

30 Schaut's bei uns vorbei!

Die Mitglieder des Werbekreises Beilngries

32 Kultur und Leben in den Ortsteilen von Beilngries

20 Dörfer gehören der Großgemeinde Beilngries an

34 Grampersdorf im Wandel der Zeit

Wohnen und Arbeiten

37 Unter Deutschlands Top 500

Metzgerei Leidl besticht mit über-
ragenden Fleisch- und Wurstwaren

38 Freizeit & Sport Paulushofen

Unbeschwerter Freizeitspaß
zu fairen Preisen

41 Wir schmeißen den Grill an!

Leckere Rezepte für Ihre sommer-
liche Garten-Party

42 Problembaumfällungen und Sturmschadenbeseitigung

Rettungs-Lösch-Bergetechnik
Jörg Schmid ist zur Stelle

43 Wenn der Urlaub zur Enttäuschung wird

Handlungsmöglichkeiten von
Rechtsanwalt Dieter Schmid

44 Firmen A-Z

Das Inserentenverzeichnis für den
schnellen Kontakt

45 Das Handwerk boomt!

Fa. Schuhmann rät zum Beruf des
Anlagenmechanikers für Sanitär-
und Heizungstechnik

46 Holz, Lehm und Handwerkskunst

Kinskofer Holzhaus in Vorreiterrolle

50 Fischerhaus baut Häuser mit Liebe

... und was ein Eisbär mit Bauen zu
tun hat!

51 Geht nicht – gibt's nicht!

Der Bioboden zum Kleben und
Clicken vom Meisterbetrieb
Konrad Niebler

52 Bauer Druck

Schwarzkünstler seit 1803 mit
Schreibwarengeschäft

MODE GENUSS ERLEBNIS

ÜBER UNS

Mode ist unsere Leidenschaft! Seit vier Generationen lieben wir Mode und das aus Überzeugung.

Wir sind ein Familienunternehmen im besten Sinne: In unseren Geschäften in Dietfurt, Kelheim und Beilngries bieten wir beste Qualität und herausragenden persönlichen Service für alle, die Mode lieben – wie wir das tun!

Was gibt es Schöneres als in unserer wunderschönen Region einzukaufen. Weit ab von der stickigen Luft in überfüllten, anonymen Einkaufszentren in den Großstädten. Bei uns wird Shopping mit tollen Menschen, kulturellen Erlebnissen und viel Genuss groß geschrieben.

Genießen Sie Ihren perfekten Shoppingtag bei uns zwischen malerischen Landschaften und schönen kleinen Städten wie Beilngries, Kelheim und Dietfurt. In Ruhe durch die inspirierenden Räume unserer Modehäuser zu schlendern, neue Lieblingsstücke für sich zu entdecken, einen kleinen Abstecher in ein Café wie z.B. ins Bay.Chi oder in eine unserer schönen Gaststätten zu machen, um regionale Köstlichkeiten genießen: das alles gehört zu einem unvergesslichen Einkaufserlebnis dazu. Bei uns sind Sie in den besten Händen, hier fühlt sich Ihr Herz wohl. „Sommer, Sonne, Sonnenschein!“ Wir verraten Ihnen die Mode-Highlights der Sommersaison und zeigen Ihnen, wie Sie frühlingshaft und leicht in den Sommer starten!

Verlieben Sie sich wie wir kopfüber in die Highlights der Saison!

FASHION BOX

Unser neuer Service So funktioniert's:

Auf unserer Website www.goetz-box.de stellen wir Ihnen einige kurze Fragen zu Ihrem persönlichen Stil, Ihrer Konfektionsgröße und Ihrem Budget. Nach einem optionalen kostenlosen Beratungsgespräch zu Ihrem Wunschtermin, macht sich Ihr persönlicher Stilberater direkt auf den Weg durch unser Haus, um Ihr ganz individuelles Outfit aus über 70 Marken für Sie zusammen zu stellen.

Persönliche Styleberaterin

Sobald Ihr persönlicher Stilberater Ihre Auswahl zusammengestellt hat, wird Ihre Outfit-Box individuell für Sie verpackt und an Sie versandt. Unser Logistikpartner liefert Ihre Outfit-Box direkt zu Ihnen nach Hause – unkompliziert, schnell und selbstverständlich ohne zusätzliche Versandkosten oder irgendeine Art von Kaufverpflichtung für Sie!

Outfit bequem von Zuhause anprobieren

Ist Ihre Outfit-Box bei Ihnen eingetroffen, haben Sie 10 Tage Zeit, Ihre Outfits in Ruhe anzuprobieren. Ihr Stilberater steht Ihnen auch hier jederzeit für Fragen zur Verfügung. Natürlich zahlen Sie nur die Teile, die Sie behalten. Alles Andere retournieren Sie entweder direkt bei uns im Haus oder senden es kostenlos an uns zurück. Probieren Sie es gleich aus!

www.goetz-box.de





PERSONAL SHOPPING

Sie möchten an einem bestimmten Tag, zu einer bestimmten Uhrzeit einen individuellen Shoppingtermin bei einer Modeberaterin Ihrer Wahl vereinbaren?

Kein Problem. Rufen Sie uns an. Wir richten uns nach Ihnen und sind auch gerne nach Geschäftsschluss für Sie da. Probieren Sie es einfach mal aus!

PRIVAT MODENSCHAU

Sie möchte mit Ihren Freundinnen eine private Modenschau anschauen, oder mit Ihrem Verein? Kein Problem rufen Sie uns einfach an und vereinbaren Sie mit uns einen bestimmten Tag und eine bestimmte Uhrzeit. Wir organisieren für Sie eine private Modenschau mit Sektempfang (ab 17 Personen). Lassen Sie es sich bei uns gut gehen!

Für Reservierungen oder Fragen rufen Sie uns einfach an unter **08464/270** oder schreiben uns eine E-Mail an **info@goetzfashion.de**.

UNSER MODEHAUS IN DIETFURT

In unserem Hofgarten in Dietfurt finden Sie die Schneiderei Heftstich, das leckere Café Bay.Chi, den Beautytempel D'Schönmacherei und unserem Deko Laden Blickfang so wie unseren Trachtenshowroom. Lassen Sie sich bei uns verwöhnen. Ganz nach unserem Motto: Mode Genuss Erlebnis.

GÖTZ
Mode Genuss Erlebnis



Götz.modehaus | Hauptstraße 30 | Dietfurt
Götz.fashion | Donaustraße 18 | Kelheim
Götz.trend | Donaustraße 17 | Kelheim
Götz.men | Donaustraße 3 | Kelheim
Cecil Store | Hauptstraße 27 | Beilngries
Trend Women | Ringstraße 22 | Beilngries

25 Jahre Main-Donau-Kanal

Eine europäische Wasserstraße feiert Geburtstag

TEXT: NATURPARK ALTMÜHLTAL

2017 feiert der Main-Donau-Kanal im Naturpark Altmühltal seinen 25. Geburtstag. Berching, Beilngries, Dietfurt, Riedenburg, Essing und Kelheim liegen im Naturpark Altmühltal am Main-Donau-Kanal – und dort gibt es im Jubiläumsjahr natürlich einiges zu feiern.

Zur Auftaktveranstaltung lud die Stadt Kelheim in: mit der Eröffnung der Ausstellung „25 Jahre Main Donau Kanal“ mit anschließendem Brass-Band-Konzert an der Schleuse Gronsdorf. Zur Sonnwendfeier fährt man von Essing und anderen Anlegestellen aus am 17. Juni 2017 mit dem Schiff nach Riedenburg, wo ein bombastisches Feuerwerk die Besucher erwartet. Dietfurt, auch Bayrisch-China genannt, veranstaltet am 9. Juli 2017 ein spannendes Drachenbootrennen auf dem Kanal; in Riedenburg steht das Jubiläumsfest ein ganzes Wochenende lang (22./23. Juli 2017) unter dem Motto „Wasser verbindet – bewegt – verändert“. Beim Stadthafenfest Kelheim geht es am 4. und 5. August 2017 um die Ehre und um den Spaß: Beim Fischerstechen steigen die Mannschaften in eine hölzerne Zille, das typische Boot der Donaufischer, und versuchen, ihre Gegner mit langen Lanzen ins Wasser zu stoßen. In Beilngries schickt man die Teilnehmer des „Bühler Beilngries Triathlons“ am 26. August 2017 für die Schwimmstrecke direkt in den Main-Donau-Kanal. Berching begeistert mit Lichtinstallationen vor mittelalterlicher Kulisse und am Kanalufer: vom 22. bis 24. September 2017 bei der Berchinale. Das Silvester-Fackelschwimmen der Berchinger Wasserwacht beendet am 31. Dezember 2017 das Jubiläumsjahr.

Am 24. Juni 2017 wird außerdem die „Erlebniswelt Wasserstraße“ in der Gösselthalmühle in Beilngries eröffnet. Die interaktive Ausstellung beginnt schon im Freien, wo ein großes Holzschiff aufgestellt und ein Wasserspielplatz eingerichtet wird. Im Erdgeschoss des Mühlengebäudes kann man dem Funkverkehr zwischen einem Binnenschiffer und einem Schleusenwärter lauschen oder nachvollziehen, welche Höhenunterschiede der Kanal überwindet. Das Obergeschoss stellt die Wasserstraßen- und Schifffahrtsverwaltung vor. An Hörstationen erzählen Nautiker, Taucher, Dammprüfer oder Bauingenieure von ihrem Beruf. Denn die Gösselthalmühle ist nicht nur Museum, sondern auch Kommandozentrale für den



Bild: Personenschiffahrt im Donau- und Altmühltal



Bild: Rainer Schneck

Main-Donau-Kanal – von hier aus wird der Schiffsverkehr und der Wasserstand überwacht.

Einen Tag später, am 25. Juni 2017, entdeckt man beim „Tag des offenen Archäologieparks“ ein Projekt, das erst durch den Bau des Main-Donau-Kanals entstehen konnte: Bei Grabungsarbeiten für den Kanal wurde zwischen 1976 und 1991 eine Vielzahl vorgeschichtlicher Bauwerke entdeckt. Nach intensiven archäologischen

Untersuchungen bildeten diese den Ausgangspunkt des Archäologieparks Altmühltal, der zwischen Kelheim und Dietfurt auf einer Länge von 39 Kilometern 18 Stationen bietet. Die Stationen versetzen Besucher in die Bronzezeit, die Zeit der Neandertaler und der Kelten zurück. Der „Tag des offenen Archäologieparks“ lädt dazu ein, an vier ausgewählten Stationen – in Kelheim, Essing, Riedenburg und

Dietfurt – das Leben der Kelten kennenzulernen: mit keltischem Essen, keltischer Handwerkskunst und vielem mehr. Da der Archäologiepark direkt am Altmühltal-Radweg liegt, kann man den Besuch der Stationen gut mit einer Familienradtour verbinden.

Ganz entspannt begegnet man dem „Geburtskind“ an Bord eines Ausflugsschiffes. Seit im Jahr 1992 das letzte Teilstück des Main-Donau-Kanals eröffnet wurde, heißt es auf knapp 50 Kilometern „Volle Fahrt voraus“. Sieben moderne Ausflugsschiffe der „Kelheimer Weiße Flotte“ fahren von Mai bis Oktober durchs untere Altmühltal und von Kelheim aus durch den Donaudurchbruch Weltenburger Enge. An Bord der Schiffe wird bei vielen Gelegenheiten gefeiert, geschlemmt und getanzt: Besonders freuen darf man sich auf den 21. und 22. Juli 2017, dann nämlich präsentiert sich in Berching der „Kanal im Feuerzauber“. Wenn sich das Geburtsjahrs dem Ende zuneigt, sorgt die Schifffahrt noch einmal für Höhepunkte: Am 11. November 2017 geht man zu „Feuer & Flamme“ an Bord, am 9. Dezember 2017 legt man bei der „Rauhacht“ ab zur „Schifffahrt ins Ungewisse“ und am 31. Dezember 2017 feiert man „Silvester an Bord“.

MEHR INFORMATIONEN: Informationszentrum Naturpark Altmühltal Notre Dame 1, 85072 Eichstätt, Telefon 08421/9876-0 info@naturpark-altmuehltal.de www.naturpark-altmuehltal.de/25-jahre-main-donau-kanal



7-Täler Panoramabad in Dietfurt

Die schönste Aussicht auf den Sommer

Den absoluten Badespaß im Altmühltal mit herrlicher Südhanglage und Blick über das Altmühltal bietet das umgebaute Freibad von Dietfurt. Nach dem Umbau glänzt das Bad mit einem noch schöneren Panoramablick in die 7-Täler. Die ruhige Lage und die Familienfreundlichkeit des Bades machen es zu einem Ausflugsziel für Jung und Alt, für Ruhe- aber auch für Action – Suchende. Das neu renovierte Schwimmer- und Springerbecken, sowie Sprungturmanlage, ein größeres Kinderbecken mit tollen neuen Attraktionen laden zum Schwimmen und Plantschen ein. Ein gemütliches Sonnendeck und die grünen Liegewiesen machen das Sonnenbaden mit Blick in die Natur zum Erlebnis. Auch für das leibliche Wohl ist bestens gesorgt, ein bunter Kiosk versorgt die Badbesucher mit kühlen Getränken, Snacks, Eis und Kaffeespezialitäten. Die große gelbe Wasserrutsche und viele weitere Freizeitmöglichkeiten wie Tischtennis, Beachvolleyball, eine Bocciabahn und ein Freiland-Schachspiel machen das Bad zum Freizeitvergnügen für alle. Nach dem Umbau sind auch alle Becken und Einrichtungen im Freibad barrierefrei zu erreichen. Viel Spaß beim Baden und Entspannen mit Blick auf unsere 7-Täler wünscht die Stadt Dietfurt!



HIER NOCHMAL DIE FAKTEN ZUM 7-TÄLER-PANORAMABAD:

- 48 Meter Schwimmbecken beheizt, mit Sprungturmanlage
- Nichtschwimmerbecken mit Wasserschwall- und Jetanlage
- Wasserrutschbahn, Kleinkinderbecken mit verschiedenen Attraktionen
- Bocciabahn, Volleyball, Tischtennis und Freiland-Schachspiel
- Kiosk mit Biergarten, Grillanlage, Sonnendeck

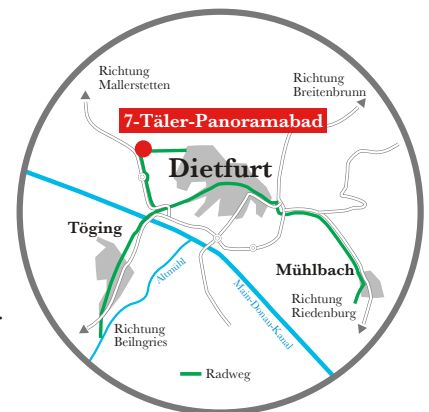
ÖFFNUNGSZEITEN:

Mo. von 12.00-20.00 Uhr, Di. bis So. von 09.30-20.00 Uhr

Geöffnet ist, wenn die Fahnen am 7-Täler-Panoramabad wehen.

Aktuelle Infos unter
Tel. 08464/473 oder
Tel. 08464/6400-19

Tourist-Information
Dietfurt
Hauptstraße 26
92345 Dietfurt a.d. Altm.
Tel. 08464/6400-19
und -39
Fax 08464/6400-33
tourismus@dietfurt.de
www.dietfurt.de



Das 7-Täler-Panoramabad Dietfurt liegt herrlich am Südhang auf dem Weinberg, etwa 2 km vom Ortszentrum entfernt.

Tipp: Über den Radweg ist das Dietfurter 7-Täler-Panoramabad sicher und bequem zu erreichen.



Spektakulär: Drachenbootrennen

Dietfurt feiert „25 Jahre Main-Donau-Kanal“ mit Rennen am 9. Juli 2017

TEXT: STADT DIETFURT

Im Rahmen des großen Kanaljubliäums „25 Jahre Main-Donau-Kanal“ veranstaltet die Stadt Dietfurt am 9. Juli 2017 ein Drachenbootrennen am Schiffsanleger in Dietfurt. Ein Spaß für Jung und Alt!

Kaiser Fu-Gao-Di und seine Kaisergarde feiern auch mit und feuern die Gaudi-Athleten an. Mehrere Mannschaften, darunter Dietfurter Faschingsgruppen, Kanal-Anliegergemeinden und der Tourismusverband Naturpark Altmühltal, haben bereits ihre Teilnahme am Rennen bestätigt. Alle kämpfen sie um die heißbegehrten Gruppenpreise.

Natürlich gibt es auch ein buntes Programm rund um das Gaudi-Rennen und auch für das leibliche Wohl ist durch die Dietfurter Metzger AG bestens gesorgt.



Umgeben von sieben Tälern liegt Dietfurt idyllisch im Altmühltal und am Main-Donau-Kanal

Das Event beginnt um 11 Uhr mit einem gemütlichen Weißwurstfrühschoppen. Anschließend gibt es einen Mittagstisch mit Schmankerln vom Grill, nachmittags leckere Kuchen und Kaffee. Auch das angrenzende Café im Pavillon an der Schiffsanlegestelle hat zu diesem Anlass geöffnet und bewirtet Sie gerne.

Musikalische Unterhaltung gibt es von der Blasmusik-Combo „D' Eckbanklusi“. Um 14 Uhr startet dann das Drachenbootrennen.

Zu diesem ganz besonderen Spektakel sind alle ganz herzlich eingeladen, die bayrische Gemütlichkeit und den chinesischen Sportsgeist mitzuerleben.



Bild: A. Kiefer



Bild: A. Kiefer

HOTEL - GASTHOF



ZUR KRONE PRUNN



TEL 09442-1507

Hotel-Gasthof „Zur Krone Prunn“
Prunner Hauptstraße 13
93339 Riedenburg
Tel. 09442 1507
gasthof-krone-prunn@t-online.de
www.hotel-zur-krone-prunn.de
Fax 09442 3158

Unsere regionale und frische Küche im Hotel-Gasthof „Zur Krone“ wird Sie verzaubern.

Regelmäßig findet jeden 3. Freitag im Monat der **Altmühltaler Musikantenstammtisch** statt.

Ausnahme am 4. Freitag, 23. Juni.
Musikanten und Zuhörer sind herzlich eingeladen.

Jeden Mittwoch von April bis Oktober
Salatbuffet zum satt Schlemmen.



**Genießen
Erholen
Natur erleben**

Zum

Bräu-Toni

Hotel · Restaurant · Gasthof · Biergarten

Ruhe, Erholung und Behaglichkeit finden Sie beim familiär geführten „Bräu-Toni“. Im Restaurant erwarten Sie ein reichhaltiges Frühstücksbuffet, leichte und vegetarische Speisen,

Spezialitäten der Saison und der regionalen Küche wie Altmühltaler Lamm und frisch zubereitete Fisch- und Wildgerichte.

46 bis 180 Personen finden in unseren barrierefreien Räumlichkeiten bequem Platz.

Hauptstraße 4 · 92345 Dietfurt · Tel. 08464 605100

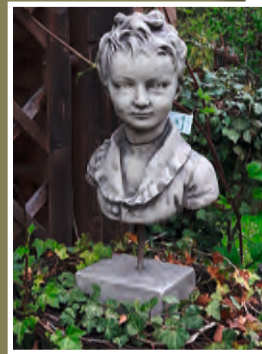
www.zum-braeu-toni.de

Öffnungszeiten: Mo. ab 16 Uhr · Di.-So. ab 7.30 Uhr



Bastelstüberl Mühlbach

Geschenke aus dem Altmühltal



... einfach mal vorbei schauen!

**Christa Krauser
Riedenburger Str. 5
92345 Mühlbach
Tel. 08464 1418**



Öffnungszeiten

Mo.-Fr. 09.00-12.00 und 14.00-17.00 Uhr

Sa. 10.00-12.00 Uhr – Dienstag Ruhetag

m-krauser@t-online.de

Wasser verbindet - bewegt - verändert

Riedenburg feiert 25 Jahre Main-Donau-Kanal

TEXT: STADT RIEDENBURG

1992 ist der Main-Donau-Kanal offiziell freigegeben worden, ein einschneidendes Ereignis, das nicht nur das Stadt- und Landschaftsbild in Riedenburg maßgeblich formte. Daher möchte die Drei-Burgen-Stadt das Jubiläumsjahr zum Anlass für zahlreiche Festivitäten rund um die europäische Wasserstraße nehmen.

Für die Kinder sind am großen Festwochenende im Juli zahlreiche Mitmach-Aktionen geplant.



Bilder: Stadt Riedenburg

DEN HÖHEPUNKT STELLT DAS GROSSE FESTWOCHE-NENDE AM 22. UND 23. JULI IN DER RIEDENBURGER INNENSTADT DAR, WELCHES GANZ UNTER DEM MOTTO „WASSER VERBINDET-BEWEGT-VERÄNDERT“ STEHT:

Neben einer „Schlemmermeile von der Nordsee bis zum Schwarzen Meer“ mit kulinarischen Genüssen aus den Nationen, die durch den Kanalbau miteinander verbunden wurden, sind zahlreiche Mitmachaktionen für Kinder am Stadtweiher geplant, wie z.B. Wasserlaufbälle, mit welchen die Kinder über den Stadtweiher laufen können, ein Märchenzelt mit stündlich stattfindenden Märchenstunden und anschließenden Zaubertricks oder ein buntes Mitmach-Programm der Kinderkrippe St. Franziskus. Außerdem sorgt ein herumziehender Gaukler mit Riesenseifenblasen, Luftballonfiguren oder Feuerdarbietungen für leuchtende Kinderaugen.

Darüber hinaus dürfen sich am Samstag-nachmittag alle Kunstinteressierten auf die Vernissage im Rahmen des Bildhauersymposiums am Stadtweiher freuen. Die vollendeten Skulpturen, welche in einer fünftägigen Schaffensphase erarbeitet wurden und die 25-jährige Kanalgeschichte in Riedenburg sichtbar und spürbar machen sollen, werden von Initiator Günter Schinn und den drei weiteren Künstlern enthüllt und offiziell der Stadt Riedenburg übergeben.

„Dieser Kanal soll eine europäische Wasserstraße sein, die 15 Nationen verbindet in Frieden, in Freiheit, in Wohlstand.“ An diesen Leitgedanken Max Streibls (Bayerischer Ministerpräsident a.D.) will die Stadt Riedenburg zum 25-jährigen Jubiläum des Main-Donau-Kanals anknüpfen, sich zurückbesinnen und zusammen mit den Schülerinnen und Schülern der

WEITERE HIGHLIGHTS ZUM 25-JÄHRIGEN KANALJUBILÄUM IN RIEDENBURG:

TERMIN	VERANSTALTUNGSORT	VERANSTALTUNGSNAME
07.07.17 11.08.17 15.09.17	Treffpunkt: Marktplatz Riedenburg	Wunderwelt Wasser – Keschern an der Schambach
17.06.17	Innenstadt Riedenburg	Sonnwendfeier mit Lichter- zauber, Nachtflohmarkt, Kunsthändlermarkt & Fischerfest
25.06.17	Riedenburg-Ober- hofen, Eisenzeitliches Gehöft	Tag des offenen Archäologieparks
17.-21.07.17 Vernissage: 22.07.17	Stadtweiher Riedenburg	Bildhauersymposium zum 25-jährigen Jubiläum des Main-Donau-Kanals
22.-28.07.17 Ausstellungseröffnung: 22.07.17	Raiffeisenbank Riedenburg	Wanderausstellung zum Kanaljubiläum von Franz Lindner
22.-27.07.17 Ausstellungseröffnung: 22.07.17	Altes Rathaus	„Altmühlromantik“ – Aus- stellung von Maximilian Halbritter
13.-14.09.17	Schiffsanlegestelle	Mitmach-Ausstellung „Meere und Ozeane“ an Bord der MS Wissenschaft

Grund- und Mittelschule Riedenburg am Sonntagnachmittag mit Hilfe von Luftballons Friedenswünsche in den Himmel schicken.

Wen interessiert, wie sich der Bau des Kanals auf die Gewässerstruktur und die Fischarten ausgewirkt hat, kann am Stand des Altmühl-Fischerei-Vereins Riedenburg einen Blick in die spannende Unterwasserwelt werfen und zudem mit Hilfe eines Angelsimulators auf dem Trockenen testen, wie sich ein kapitaller Fang am Haken anfühlt.

Am Marktplatz findet zum einen im Alten Rathaus eine Ausstellung des Stadtarchivars Maximilian Halbritter zum Thema „Altmühlromantik“ sowie in der Raiffeisenbank eine Fotoausstellung mit Aufnahmen vor und nach dem Kanalbau von Franz Lindner statt.

Während am Samstagabend die Liveband „Hatphones“ Hochstimmung am Marktplatz garantiert, sorgen am Sonntag nach dem ökumenischen Freiluftgottesdienst die Stadtkapelle Riedenburg sowie am Nachmittag die Bergmusikanten aus Otterzhofen für die musikalische Umrahmung und gesellige Stunden. Das schmackhafte Bier der Brauerei Riemhofer sowie des Riedenburger Brauhauses sorgt dabei für die nötige Erfrischung. Auf der Bühne vor dem Eiscafé Angelo können Sie sich zudem auf musikalische Genüsse von „Friends of Music“ freuen.

Die offizielle Eröffnung des Festwochenendes durch Ersten Bürgermeister Lösch mit anschließendem Auftritt des Kath. Kindergartens St. Johannes und musikalischen Darbietungen der Drei-Burgen-Bläser findet am Samstag, den 22. Juli 2017 nach den beiden Ausstellungseröffnungen um 16.00 Uhr am Marktplatz statt.

Weitere Informationen zum Rahmenprogramm sowie zum Kanaljubiläum in Riedenburg finden Sie unter www.riedenburg.de und www.kanaljubilaeum.de.



© Sammlung Max Halbritter



© Sammlung Max Halbritter



© Stadt Riedenburg



Mit (Foto-) Ausstellungen von Max Halbritter und Franz Lindner wird die Erinnerung an den früheren Lauf der Altmühl in Riedenburg wieder geweckt.





© Jan Albert / Bayerische Schlösserverwaltung / www.schloesser.bayern.de

Burg Rosenberg

Die wohl Mitte des 12. Jahrhunderts erbaute Rosenberg gelangte 1196 an Herzog Ludwig I. von Bayern, den Kelheimer, und blieb fortan im Besitz des Hauses Wittelsbach. Die ausgedehnte Anlage ist im Kern romanisch; nach späten Umbauten und Zerstörungen im Jahre 1525 wird das heutige Erscheinungsbild durch die im Stil der süddeutschen Renaissance errichteten Wohngebäude mit Treppengiebeln geprägt. Hervorzuheben ist die Kapelle im Erdgeschoss mit Wandmalereien aus der Zeit um 1560. Die Burg wird durch einen privat betriebenen Falkenhof mit Jagd- und Falkenereimuseum genutzt; im Burghof finden Freiflugvorführungen mit Greifvögeln statt. **ÖFFNUNGSZEITEN:** Mitte März-Mitte Oktober 9-17 Uhr, montags geschlossen. Nov.-Febr. geschlossen. **EINTRITT:** p.P. 7,50 €, ermäßigt 6,50 €. Besichtigung der Burg nur in Verbindung mit einem (kostenpflichtigen) Besuch des Falkenhofes möglich



© Hajo Dietz / Bayerische Schlösserverwaltung / www.schloesser.bayern.de

Befreiungshalle Kelheim

Die von König Ludwig I. in Auftrag gegebene Gedenkstätte für die siegreichen Schlachten gegen Napoleon in den Befreiungskriegen 1813–1815 wurde von Friedrich Gärtner in Anlehnung an antike und christliche Zentralbauideen begonnen und 1863 von Leo von Klenze nach geänderten Plänen vollendet. Die Strebepfeiler der Außenfassade bekrönen 18 Kolossalstatuen als Allegorien der deutschen Volksstämme. Die Zahl 18 versinnbildlicht auch das Datum der Völkerschlacht bei Leipzig (18.10.1813), an dem die Truppen Napoleons von der Koalition vernichtend geschlagen wurden. **ÖFFNUNGSZEITEN:** April-Oktober 9-18 Uhr, Nov.-März 9-16 Uhr. **EINTRITT:** p.P. 3,50 €, ermäßigt 3,00 €

SEIT  1841

EIN GUTER SCHLUCK HEIMAT.



★ WWW.BRAUEREI-RIEMHOFER.DE ★

Burg Prunn

Die Herren von Prunn sind erstmals 1037 urkundlich erwähnt. Der Burgbau selbst reicht in die mittelalterliche Blütezeit um 1200 zurück. Unter der Herrschaft der Fraunberger erlebte die Anlage ab dem 14. Jh. eine zweite Ausbauphase. Aus dem Spätmittelalter stammen auch die erhaltenen Wandmalereien im ehemaligen Herrschaftszimmer.

Die Burg Prunn ist Fundort des sogenannten »Prunner Codex«. Jener überliefert in mittelhochdeutscher Sprache das berühmte Nibelungenlied. Der Ausstellungsrundgang verbindet die Geschichte der Burg und ihrer Bewohner mit den unterschiedlichen Facetten des Nibelungenliedes. So erfahren die Besucher Spannendes zu den Themen: Jagd, Kleidung, Recht, Turnierwesen und Festlichkeiten.

ÖFFNUNGSZEITEN: April-Oktober 9-18 Uhr (montags geöffnet), Nov.-März 10-16 Uhr (montags geschlossen).

EINTRITT: p.P. 5,00 €, ermäßigt 4,00 €. Kombikarte „Burg Prunn/Befreiungshalle 7,50 €, ermäßigt 6,50 €

MEHR INFORMATIONEN UNTER
www.schloesser.bayern.de



© Bayerische Schlösserverwaltung / www.schloesserbayern.de



Wir freuen uns auf Sie!

- Bodenständige, regionale Küche und süffige Bierspezialitäten
- Hausgemachte Kuchen und Torten

Herrlicher Talblick von der Burggalerie und sonnige Gartenterrasse

Schlossprunner Burgstuben
Familie Pöpl mit Team
Schloßprunn 2 · 93339 Riedenburg
Tel. 09442 1765 · Montag Ruhetag

Auch Busse sind willkommen!

Volle Fahrt voraus!

Der Main-Donau-Kanal feiert 25. Jubiläum

Vor 25 Jahren wurde die europäische Wasserstraße offiziell freigegeben. Sie verbindet den wasserreichen Süden mit dem trockenen Norden Bayerns und ermöglicht die durchgehende Schifffahrt von der Nordsee zum Schwarzen Meer. Die imposanten Wasserbauwerke haben im Altmühltal für Veränderungen gesorgt, nicht zuletzt hat dadurch die Großschifffahrt Einzug gehalten.

Touristisch ist der Kanal eine Erfolgsstory: Zwischen Beilngries und Berching fährt man mit der MS Walhalla durch das Sulzthal, auf malerischen Rad- und Wanderwegen entlang des Kanals unternimmt man erlebnisreiche Ausflüge. Stimmungsvolle Feste laden in der Jubiläumssaison zum Mitfeiern ein!

Bereits zwischen 1837 und 1846 ließ der bayerische König Ludwig I. eine Verbindung zwischen Donau und Rhein errichten – die bereits Karl der Große 793 mit der Fossa Carolina (bei Treuchtlingen) verwirklichen wollte. Auf der 172 km langen Kanalstrecke verkehrten allerdings nur Schiffe, die von Pferden gezogen wurden. Bald konnte sich deshalb die Treidelschifffahrt auf dem Kanal gegenüber der mächtigen Konkurrenz der schnelleren Eisenbahn nicht mehr behaupten und wurde eingestellt. Was blieb, ist eine reizvolle Idylle. Am Ortsausgang Richtung Berching gelegen kann heute noch eine alte Hafenanlage mit Hafenmeisterhaus, Güterschuppen und Eisenkran besichtigt werden.

Am 31. Juli 1992 erfolgte bei Beilngries der Durchstich der Main-Donau-Kanaltrasse. Ein Denkmal an der Beilngrieser Schiffsanlegestelle erinnert heute an dieses bedeutsame Ereignis. Der 171 Kilometer lange Wasserweg von Kelheim an der Donau bis Bamberg am Main wurde am 25. September 1992 nach 30 Jahren Bauzeit offiziell freigegeben.

Mit dem nicht unumstrittenen Kanalbau ab 1960 fanden auch umfangreiche Veränderungen der Landschaft statt. Zusammen mit der Errichtung der Wasserstraße wurden im Naturpark Altmühltal, nicht zuletzt auf Grund der Einwände von Naturschützern, großflächige Feuchtgebiete angelegt und Altwasser erhalten, die heute Rückzugsgebiete für geschützte Tier- und Pflanzenarten bieten. Der Fluss Sulz wurde im Bereich der Stadt Beilngries renaturiert und bietet Bürgern und Gästen heute eine attraktive Erholungsfläche direkt neben der historischen Altstadt.

Höhepunkt im Jubiläumsjahr ist die Eröffnung der Erlebniswelt Wasserstraße der Wasserstraßen- und Schifffahrtsverwaltung des Bundes (WSV) in der Gösselthalmühle am 24. Juni 2017. Die WSV ist für 23.000 Quadratkilometer Seewasserstraßen und rund 7300 km Binnenwasserstraßen verantwortlich. Aufgabe der WSV ist es, Flüsse und Kanäle schiffbar zu erhalten, damit ein leistungsfähiges und zukunftsgerichtetes Wasserstraßennetz zur Verfügung steht. Auf der Wasserstraße gilt es, die Belange von Menschen, Tieren und Pflanzen sowie der Schifffahrt in Einklang zu bringen.

Wasserstraßen sind mehr als Verkehrswege. Sie sind integraler Bestandteil der Natur und bieten Lebensräume für viele Tiere und Pflanzen, eine abwechslungsreiche Freizeitgestaltung und leisten durch die Nutzung der Wasserkraft einen Beitrag zur



Energiegewinnung. Bei allen Arbeiten an den Bundeswasserstraßen berücksichtigt die WSV die Belange von Umwelt und Natur.

Das Informations- und Besucherzentrum Erlebniswelt Wasserstraße, direkt am Main-Donau-Kanal, vermittelt den Besuchern spannende Informationen über die Wasserstraße, über Technik, Schifffahrt und Natur. An interaktiven Stationen haben Besucher täglich von 8 bis 18 Uhr die Möglichkeit, Themen rund um Schifffahrt und Wasserstraße zu erfahren und zu entdecken. Der Eintritt ist kostenlos.

JUBILÄUMSVERANSTALTUNGEN IM ÜBERBLICK:

- | | |
|---------------------------------|--|
| 14. JUNI | Der Bau des Main-Donau-Kanals im |
| BIS 2. JULI | Altmühltal – eine Bildergeschichte |
| SA, 24. JUNI | Eröffnung des Informationszentrums „Erlebniswelt Wasserstraße“ |
| SO, 25. JUNI | Naturkundliche Wanderung: Ausgleichsmaßnahmen für das Ottmaringer Moor |
| SA, 22. UND SO, 23. JULI | Motorbootspektakel auf dem Kanal, Lichterfahrt und Tag der offenen Tür |
| SA, 26. AUGUST | Bühler Beilngries Triathlon im Naturpark Altmühltal |
| SO, 15. OKTOBER | Beilngries wandert – große Wanderaktion |
| SO, 22. OKTOBER | Wanderung: Veränderungen und Auswirkungen – eine ökologische Bilanz |



Bild: Stadt Berching

Mittelalterliche Stadtramantik

Berching glänzt mit herrlichem Altstadtensemble im Naturpark Altmühltal

Malerisch in das Sulztal eingebettet, gilt der staatlich anerkannte Erholungsort als Oberpfälzer „Kleinod des Mittelalters“. Die herrliche Altstadt verzaubert mit ihrem vollständig erhaltenen Mauerring aus dem 15. Jahrhundert, den 13 wehrhaften Türmen und den vier Stadttoren. Mit dem gemütlichen Stadtbach, den weiten Plätzen und engen Gassen lädt Berching zu einem beschaulichen Bummel durch vergangene Zeiten ein. Kaum eine andere Stadt Süddeutschlands besitzt ein so geschlossenes mittelalterliches Stadtensemble. Prächtige Bürgerhäuser, die St. Lorenzkirche mit Altarbildern der Albrecht-Altdorfer-Schule und eine reich ausgestattete brockige Stadtpfarrkirche zeugen von der langen Kaufmanns- und Handwerkertradition.

Murmelnde Bäche, weite Hochflächen, **WANDER-UND RADWEGE** vor der Haustür: Berching lädt ein zu Ausflügen zu Fuß und mit dem Rad, zur Schifffahrt oder Treideltour, zum Besuch im Erlebnisbad oder im Museum. Um das leibliche Wohl kümmern sich die Berchinger Wirte mit kulinarischen Schmankerln und regionalen Spezialitäten.

Genießen Sie die Uferpromenade und den Bürgermeister-Kuffer-Park oder wandern Sie auf dem Benediktusweg zum **KLOSTER PLANKSTETTEN** und kehren Sie ein. Das „grüne Kloster“ Plankstetten mit Ökohofladen präsentiert sich als spirituelles Zentrum. Die romanische Klosterkirche lädt zur inneren Einkehr. In der Klosterschänke und im Hofladen sorgen die Mönche mit ökologisch erzeugten Lebensmitteln für das leibliche Wohl.

Aber auch Kultur hat in Berching immer Saison! Immerhin wurde 1714 der Opernreformer **CHRISTOPH WILLIBALD GLUCK** im Ortsteil Erasbach geboren. Erfahren Sie mehr über ihn im Museum mit Multimedia-Ausstellung oder folgen Sie dem Gluck-Wanderweg, der die Stationen seines Lebens vorstellt. Jährlich finden auch verschiedene Veranstaltungen zu Ehren Glucks statt, wie z.B. unser Sommerkonzert am 24. Juni ab 19.00 Uhr im Bürgermeister-Kuffer-Park oder die Landpartie am 26./27. August.

Seit 1722 findet jedes Jahr Anfang Februar der „**BERCHINGER ROSS-MARKT**“ statt. Bis zu 100 Rösser werden beim größten Wintervolksfest Bayerns in der historischen Innenstadt aufgetrieben. Wenig später finden zur Fastenzeit die Aufführungen des Ölbergspiels statt. Ende Juli zieht der „Kanal im Feuerzauber“ die Leute in die Stadt. An diesem Wochenende erwartet Sie ein buntes Programm mit Musik, Kunst, Paddelbootrennen, Entenrennen und noch vieles mehr. Höhepunkt der Veranstaltung ist sicherlich das Feuerwerk am Main-Donau-Kanal. Von 22.-24. September erstrahlt die Stadt im besonderen Licht bei der Berchinale, unserem großen Lichtfest.

Vor den Mauern der Stadt legt am Kanalhafen das **SCHIFF „WALHALLA“** an, das Sie in der Saison (außer Montag und Freitag) nach Beilngries und zurück bringt.

INFO: Tourismusbüro Stadt Berching
 Pettenkoferplatz 12, 92334 Berching
 Tel. 08462 205-13, Fax 205-44
 www.berching.de



Bild: Stadt Berching

Willkommen im Freizeitbus

Ein Ausflug der besonderen Art

Wer einen Ausflug der besonderen Art unternehmen möchte, sollte sich auf keinen Fall eine Fahrt mit dem Freizeitbus entgehen lassen.

Ausgestattet mit einem Fahrradanhänger, auf dem Fahrräder einfach und sicher transportiert werden können, drehen die Freizeitbusse 1 und 3 in der Saison von 15. April bis 3. Oktober 2017 an jedem Samstag, Sonntag und an allen Feiertagen ihre Runden entlang Donau, Altmühl (Main-Donau-Kanal) und Abens.

VIelfältiges Angebot mit oder ohne Fahrrad

Ob man nun mit oder ohne Fahrrad, alleine, mit der Familie oder mit Freunden auf Tour gehen möchte, das Angebot ist groß und vielfältig: Radeln, Wandern, mit dem Boot oder Schiff fahren, Klettern, Besichtigen oder einfach nur Entspannen – mit den Freizeitbussen bieten sich unendlich viele Möglichkeiten, die herausragende Landschaft an Donau, Altmühl (Main-Donau-Kanal) und Abens und die zahlreichen einzigartigen Sehenswürdigkeiten von ihren schönsten Seiten kennen zu lernen. Den Fahrgast erwartet eine einmalige Naturregion mit steilen Felshängen und waldreichen Hochebenen, die grandiose Landschaft des weltberühmten Donaudurchbruchs bei Weltenburg mit der ältesten Klosterbrauerei der Welt oder die bizarre Märchenwelt der Tropfsteinhöhle "Schulerloch". Aber auch einzigartige Baudenkmäler gibt es zu bestaunen, wie z. B. die hoch über Kelheim thronende Befreiungshalle oder die Burg in Prunn, Inbegriff einer mittelalterlichen Ritterburg. Auch lohnt ein Abstecher zum malerischen Ort Essing mit der Burg Randeck, dem „Tatzlwurm“, einer der längsten Holzbrücken Europas und dem Kunstweg an Fels und Fluss sowie zu den spannenden Flugvorführungen im Falkenhof auf Schloss Rosenberg. Sehenswert sind auch die größte Bergkristallgruppe



der Welt im Kristallmuseum in Riedenburg, das Archäologische Museum und das Orgelmuseum in Kelheim, das Hallertauer Heimat- und Hopfenmuseum in Mainburg, der Schlossgarten Rattenhofen sowie der Kuchlbauer-Turm und das Kunsthaus in Abensberg. Aber auch der Archäologiepark Altmühltal von Kelheim bis Dietfurt a. d. Altmühl oder das Römerkastell Abusina bei Eining sind eine Reise wert.

IDEALER AUSGANGSPUNKT

Eine Fahrt mit dem Freizeitbus bietet einen idealen Ausgangspunkt für erlebnisreiche Fahrradtouren. Und zur Rast und Stärkung findet sich immer eine gepflegte Gastwirtschaft mit einem gemütlichen Biergarten. Oder aber man gönnt sich einen erholsamen Tag in einer der Thermen in Bad Abbach oder Bad Gögging mit „Urlaub für den Körper und Wellness für die Seele“. Zudem



erhalten die Fahrgäste der Freizeitbusse 1 und 3 bei den Bonuspartnern der Verkehrsgemeinschaft Landkreis Kelheim (VLK) beim Vorzeigen eines gültigen Freizeitbus-Fahrscheins attraktive Vergünstigungen oder Extras. Bonuspartner sind u.a. Gastronomen, Freizeiteinrichtungen, Museen und Sehenswürdigkeiten.

NEUGIERIG GEWORDEN?

Weitere Informationen zu den beiden Freizeitbuslinien erhalten Sie bei der VLK unter der gebührenfreien Telefonnummer (0800) 9999800 sowie unter www.freizeitbusse.de.

Auskünfte erteilt auch die RBO Regionalbus Ostbayern GmbH unter (0941) 6000-122 oder -143.

Steigen Sie ein und entdecken Sie die schönsten Ausflugsziele der Region!

Burgmuseum Parsberg: ein Ort für interessante Einblicke

Das Burgmuseum zeigt eine volkskundliche, historische und zeitgeschichtliche Sammlung, die alle auch überregional auf Interesse stoßen. Gerade die Abteilung „Bismarck bis Hitler“ bietet vor allem für Schulen interessante und lehrreiche Inhalte. Hier werden die weltgeschichtlichen und die regionalen Ereignisse gegenübergestellt.

Ein berühmtes Ausstellungsstück ist eine Nachbildung der sogenannten „Parsberger Maskenfibel“, einer keltischen Gewandspange, die aus dem 5. Jahrhundert v. Chr. stammt.

Kinder werden im Museum von unserem „Ritter Parsival“ begrüßt. Mit ihm und seinen Freunden können unsere jüngeren Besucher die Burg spielerisch entdecken.

INFORMATIONEN

Telefon: 09492 9418-0

info@burg-parsberg.de · www.burg-parsberg.de



Willkommen auf Burg Parsberg Erleben Feiern Heiraten Tagen

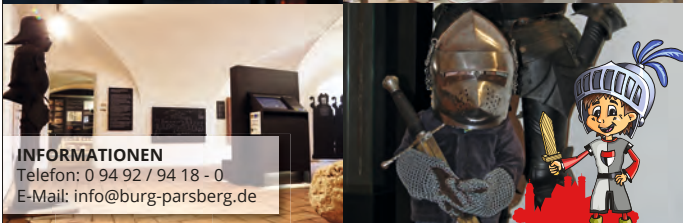


Hier ist der Ort für außergewöhnliche Erlebnisse, für Tage und Stunden, die man nie vergisst:

Auf einem Felsplateau über dem Tal der schwarzen Laber thront Burg Parsberg. Seit Jahrhunderten wacht das imposante Bauwerk mit dem romanischen Bergfried und den Renaissancetürmen über der Stadt im Oberpfälzer Jura.

Die Stadt Parsberg hat hier einen Veranstaltungsort geschaffen, der moderne Ausstattung mit dem Flair vergangener Zeiten vereint.

In den Räumen und Gärten der Burg kommen jetzt Menschen aus nah und fern zusammen. Sie feiern Hochzeiten, Geburtstage oder Jubiläen, treffen sich zu Tagungen, organisieren ein ganz individuelles Event, besuchen außergewöhnliche Veranstaltungen oder gehen ins Museum.



INFORMATIONEN

Telefon: 0 94 92 / 94 18 - 0

E-Mail: info@burg-parsberg.de

www.burg-parsberg.de

ÖKOMARKT

MIT

HOFFEST

UND SCHÖPFUNGSTAG



Klostergut Staudenhof

**24. und 25. Juni
10 bis 18 Uhr**





- Rund um die Themen
Ökologie, Umweltschutz,
Regionalität und Nachhaltigkeit
- Festgottesdienst im Obstgarten am
25. Juni um 10.15 Uhr

Herzlich willkommen zum 4. Ökomarkt im Klostergut in Staudenhof



**Ökomarkt mit Hoffest und Schöpfungstag
rund um die Themen
Ökologie, Umweltschutz, Regionalität
und Nachhaltigkeit**

Weitere Informationen:
www.kloster-plankstetten.de

Klosterbetriebe Plankstetten GmbH
Klosterplatz 1, 92334 Berching
Telefon: 0 84 62/206-251
www.kloster-plankstetten.de

WeiberleitGschichten auch für Mannsbilder

Theaterspektakel in Hohenschambach

Mitte Juni feiert der KDFB-Zweigverein Hohenschambach in der Diözese Regensburg sein 30-jähriges Bestehen. Aber nicht sang- und klanglos! Ein ganzes Wochenende lang werden die Hohenschambacher zeigen, dass es sie gibt! Kaum ist am Samstag, den 17. Juni, die nachmittägliche Jahreshauptversammlung mit Kaffee und selbstgebackenen Kuchen und über 90 Ehrungen vorbei, dann geht's abends gleich für die ganze Bevölkerung weiter!

Denn weil der Verband da grad im besten Alter ist, gönnt frau sich einen ganz speziellen Theater-Abend! „Die Ladenhüter“ aus Regensburg sperren dort ihren Laden zu und mieten sich vorübergehend auf dem Land ein. Hinter den „Ladenhütern“ verbirgt sich ein Trio, das mittlerweile mit seinen „engagierten Komödien“ landauf, landab bekannt geworden ist. Es bringt mit eigenen Stücken gesellschaftliche Themen auf äußerst unterhaltsame und witzige Weise auf die Bühne. So tourte die Truppe mit ihrem „Mannmann“ quer durch Bayern, Hessen und Österreich.

Für den Hohenschambacher Jubiläums-Abend aber denkt sich Burgl Wittmann etwas ganz Besonderes aus: Es wird wahrlich eine Uraufführung werden! Autorin und Darstellerin Walburga „Burgl“ Wittmann ist selbst höchst Frauenbund-aktiv und äußerst kreativ, wenn's um Bühnenstücke geht. Ihr zur Seite steht die ausgebildete Schauspielerin und Sängerin Kirstin Rokita. Und der begnadete Singer-Songwriter Hubert Treml beweist einmal mehr seine Entertainer-Qualitäten.

Die „WeiberleitGschichten“ laden Weiberleit und Mannsbilder ein, die Geheimnisse der weiblichen Seele zu ergründen. Manchmal auch deren Abgründe zu erahnen.

Und damit das Ganze eine runde Sache wird, heizen Resi und Robert Tischler, die „Posthalter“ schon ab 18.00 Uhr die Küche an, so dass man vor der Vorstellung noch gemütlich essen gehen kann.

Wer jetzt Lust bekommen hat, dabei zu sein – der KDFB freut sich über viele Gäste!

Die „WeiberleitGschichten“ finden am 17. Juni um 20 Uhr in Hohenschambach beim Gasthof zur Post statt. Karten gibt es für 12 Euro bei Schreibwaren Frankhauser in Hemau und beim Gasthof zur Post.

Agnes O. Eisenreich

50 Jahre SV Breitenbrunn



Festprogramm zum Jubiläum vom 7.-9. Juli 2017

FREITAG, 7. JULI 2017

ab 20.00 Uhr „Sportsnight“ mit ETECT und X'Ploushn, Eintritt im Sportoutfit bis 22.00 Uhr frei (sonst 4 €)



SAMSTAG, 8. JULI 2017

10.00 Uhr Beginn Gemeindepokalturnier
17.30 Uhr Aufstellung zum Festzug am Schulhof
18.00 Uhr Festzug zum Sportplatz
18.30 Uhr Bieranstich, Ehrungen und Preisverleihung Fußballturnier
ab 20.00 Uhr Stimmungsabend mit den „Gipfelstürmern“



SONNTAG, 9. JULI 2017

07.00 Uhr Weckruf
09.30 Uhr Festgottesdienst
10.30 Uhr Frühschoppen mit Blaskapelle Breitenbrunn
13.30 Uhr Aufstellung zum Festzug
14.00 Uhr Festzug
15.00 Uhr Festbetrieb mit der Band „Sigstas“



WeiberleitGschichten
Ein spritziger Theater-Abend für ALLE!
Samstag, 17. Juni 2017
Hubert Treml und die „Ladenhüter“

Gasthof „Zur Post“ - Hohenschambach
Einlass ab 19:00 Uhr - Beginn 20:00 Uhr
Eintritt: 12,- Euro
Veranstalter: KDFB

9. ZÜNDAPP
Treffen
Thonlohe 93155 Hemau
mit Fahrzeugausstellung

ZÜNDAPP
Freunde Thonlohe
So., 16.7.17 ab 10 h

Jeder, der mit seiner Zündapp anreist, erhält ein Getränk und eine Brotzeit - für das leibliche Wohl ist bestens gesorgt -

- ab 10.00 Uhr Weißwurstfrühschoppen
- um 14.00 Uhr kleine Rundfahrt
- Wahl der schönsten Zündapp
- Oldtimer anderer Marken sind erwünscht

Gasthof zur Post THONLOHE
SILBERHORN BAU GMBH WALTENHOFEN
JANIK
Landmaschinenhandel Kagerer Jochen Thonlohe • Tel. 0 170/470 23 63

stefan wolfsteiner picobello autokosmetik
Dorstraße 8 92331 Purstern
Tel.: +49 94 92 / 60 10 52 • Mobil: +49 171 / 24 90 231



www.alfaromeo.de



AUTO KÖNIG! BREITENBRUNN

3. Alfa Romeo Oldtimer Treffen

16. Juli 2017 · Marktplatz in Breitenbrunn

Nach den tollen Treffen in den letzten beiden Jahren werden wir auch in diesem Jahr wieder ein Alfa Romeo-Oldtimertreffen veranstalten. Wie bereits im letzten Jahr wird das Treffen auch dieses Mal auf dem historischen Marktplatz von Breitenbrunn stattfinden. Wir freuen uns auf zahlreiche Alfisti als Teilnehmer, bei unserem vorerst letzten Alfa Romeo-Oldtimertreffen am Sonntag, den 16.07.2017 und auf ebenso zahlreiche Besucher.

Alle Teilnehmer möchten sich bitte wieder unverbindlich und kostenlos bis zum 01.07.2017 anmelden. Die Anmeldung dient lediglich einer besseren Planung und Organisation. Jeder Teilnehmer erhält wie in den vergangenen Jahren Gutscheine für Verpflegung. Wie ebenfalls aus dem letzten Jahr bekannt, werden auf einem separaten Platz die aktuellen Neuwagenmodelle von Alfa Romeo ausgestellt sein. Und auch für die „kleinen Oldtimerfans“ werden wir uns wieder etwas überlegen. Lassen Sie uns gemeinsam einen gemütlichen und schönen Tag ganz im Zeichen von Alfa Romeo verbringen, an den man sich gerne zurück erinnert.

PROGRAMM

- Ab 11 Uhr Eintreffen der Fahrzeuge
- Ab 12 Uhr Gemütliches Beisammensein
- 17 Uhr Ende der Veranstaltung



Auto König
Von-Tilly-Straße 24
92363 Breitenbrunn

Telefon (09495)9402-0
Telefax (09495)9402-20
info@alfa-koenig.de

www.alfa-koenig.de
www.alfa-oldtimer.de



BODY GYM

HEMAU

Fitness für Sie und Ihn

UNSERE ANGEBOTE

- Fitness: neue Geräte
- 22 Kurse die Woche
- REHA-Sport § 44 auf Rezept
7 Stunden je Woche
NEU: auch für Kinder zwischen 7 und 14 Jahren
- Ausdauergeräte
- Neue Saunalandschaft mit Außenbereich
- Medizinische Geräte im Anschluss nach der REHA
- Anschluss an kooperierende Physio-Praxis
- IHRE Gesundheit ist es uns wert !!!

Body Gym · Gewerbering Ost 24a · 93155 Hemau
Telefon: 0 94 91 33 55 · Fax: 0 94 91 90 36 06
www.body-gym.de · fitness@body-gym.de

Wir hier vom Fitness-Studio Hemau haben uns auf Fitness- und Gesundheitstraining mit hoher Trainingsqualität spezialisiert. Wir legen Wert auf Betreuung und richtiges, gesundheitsförderndes Training.

Es gibt bei uns nur gut qualifiziertes und ausgebildetes Personal, alle Trainer besitzen eine Trainerlizenz.

Im Präventionsbereich arbeiten wir mit allen Krankenkassen zusammen und bieten auch entsprechende Präventionskurse an.

Unser medizinisches Training bieten wir in Kooperation mit der angeschlossenen Physiotherapiepraxis an.

**Kommen Sie vorbei,
vereinbaren Sie einen Termin
und testen Sie uns !!!**

Paintner Bürgerfest 2017

Festplatz muss nochmals „ausgelagert“ werden

Am 15. Juli findet in der Marktgemeinde Painten das traditionelle Bürgerfest der Vereine statt. Wie bereits im vergangenen Jahr muss allerdings aufgrund der Sanierungsarbeiten im Paintner Ortszentrum der Festplatz nochmals in den Parkplatz am Neulohrer Weg ausgelagert werden.

Um 15 Uhr wird der Paintner Rathaus-Chef das Fest offiziell eröffnen. Die Vereine verwöhnen dabei ihre Gäste mit kulinarischen Genüssen von Gegrilltem, über Fisch bis hin zum Spanferkelbraten. Nachmittags gibt es natürlich Kaffee und Kuchen. In gewohnter Form öffnen abends natürlich auch die Sektbar und die Weinlaube in den Arkaden hinter dem Rathaus.



Für Unterhaltung sorgen die Schießbude des Schützenvereins „Waldfrieden“, die Spickerbude des Schützenvereins „Drei Tannen“, die Nagelbude und die Stopselbude des Trachtenvereins sowie das Kinderschminken und der Losstand der SG Painten. Die Hüpfburg für die Kinder wird in gewohnter Form die



Werbegemeinschaft sponsern, freut sich Michael Raßhofer. Das musikalische Rahmenprogramm werden nachmittags die „Jungen Wilden aus dem Labertal“ gestalten. Abends spielt dann die Frauenberger Blasmusik.

Druck & Textilien
Sport
Paulus

**Kooperation
mit der SG Painten
Es werden auf die
Serie „Champ“
35 % Rabatt gewährt**

Druck & Textilien
Sport Paulus
Marktplatz 22 · 93351 Painten
Tel. 09499 283

**Bürgerfest
in Laaber**



mit vielen Schmankerln, Attraktionen
und musikalischen Darbietungen

SAMSTAG 29. JULI 2017

Beginn um 14 Uhr mit ökumenischem
Eröffnungsgottesdienst
am Marktplatz

Es lädt Sie recht herzlich nach Laaber ein
Markt Laaber
Hans Schmid, 1. Bürgermeister
und die Vereine



Tagesdestination im Herzen Bayerns

Große Veranstaltungskapazitäten und zentrale Verkehrsanbindung zeichnen Beilngries aus

Die zentrale Lage in Bayerns Mitte, zwischen den Metropolregionen München und Nürnberg und die Nähe zum Technologie-Standort Ingolstadt macht die Altmühl-Jura-Region zur hervorragenden MICE-Destination.

Ein qualifiziertes Angebot konzentriert sich rund um die Stadt Beilngries, inhabergeführte Tagungshotels bieten individuelle Lösungen für Veranstaltungen an. Das Umfeld des kirchlichen Tagungshauses Schloss Hirschberg, über dem Altmühltal gelegen, lässt einen mit seinem spirituellen Angebot zur Ruhe kommen. Die Hotels in der historischen Altstadt sind gewachsene Betriebe mit ihrem jeweils ganz eigenen Flair und einer hervorragenden Küche.

Die Bandbreite reicht in Beilngries von Meetings für Kleingruppen über Incentiveveranstaltungen für Kunden bis hin zu Konferenzen mit mehreren hundert Teilnehmenden und Events für über tausend Besucher. Neben den hoteleigenen Seminarräumen stehen weitere Veranstaltungsräume im Haus des Gastes (max. 300 Pax) und in der multifunktionalen Bühler-Halle (max. 1.200 Pax) zur Verfügung.

Ein breites Angebot an Freizeitangeboten im Aktivbereich (Kletterpark, Boulderhalle, Kanuverleih, ...) sorgt für den notwendigen Ausgleich zur konzentrierten Arbeitsatmosphäre. Die Lage

mitten im Naturpark Altmühltal gibt dem Gast einen ansprechenden Rahmen. Die gute Erreichbarkeit per Auto (Autobahn A9), der Regionalbahnhof Kinding an der Schnellfahrstrecke Nürnberg-München und die beiden Flughäfen der Metropolen, die jeweils in unter einer Stunde erreicht werden können, sind klare Vorteile des Standorts Altmühl-Jura. Wer einmal im beruflichen Kontext hier war, kommt als Urlaubsgast mit der Familie gerne wieder!



Seminarraum im Haus des Gastes

Bild: Stadt Beilngries, Hiltl

Die Geschichte von Beilngries

Herberge im Mittelalter – Fremdenverkehrsort heute

Beilngries lag bis zum Ende des 19. Jahrhunderts im Schnittpunkt wichtiger Nord-Süd- und Ost-West-Fernverbindungen. Erst die Streckenführung der Eisenbahn minderte die überörtliche Bedeutung des einstigen Knotenpunktes. Zuvor aber führte kaum ein Weg an Beilngries vorbei.

Konrad Kolb erhielt deshalb 1378 die lebenslängliche Nutzung einer Hofstatt in Beilngries mit der Auflage übertragen, für durchreisende Mönche jederzeit eine Herberge bereitzustellen. Auch die Reise der polnischen Königstochter Hedwig zur „Fürstenhochzeit“ nach Landshut führte 1475 über Beilngries, da in Regensburg eine Seuche ausgebrochen war. 13 Zünfte und eine wechselnde Anzahl von Händlern bzw. Krämern waren auf den Alltagsbedarf eines verhältnismäßig kleinen Einzugsgebiets eingestellt. Seit 1421 sorgten eine strenge Lebensmittelkontrolle und eine durchgreifende Überwachung der Handelswaren für Qualitätsangebote. Der geringe frei verfügbare Baugrund und die beschränkte landwirtschaftliche Nutzfläche hatten dem Zuzug und damit dem wirtschaftlichen Wachstum enge Grenzen gesetzt. So deckten die Erträge aus den Sonderkulturen von Hopfen, Zwiebeln und Weinbau auch nur den örtlichen Marktbedarf.

VOM WEIN ZUM BIER

Dabei ist erwähnenswert, dass im Beilngrieser Raum wie im übrigen Bayern bis in die Mitte des 16. Jahrhunderts nicht Bier, sondern Wein das „Nationalgetränk“ war. Die Flurbezeichnung „Weinberg“ am Hirschberger Südhang erinnert daran. Dort ist der Weinbau noch bis 1679 nachgewiesen. Als der Siegeszug des Bieres nicht mehr aufzuhalten war, entschloss sich der Rat zum Bau eines Kommunbrauhauses. Bis 1809 stand dessen Benutzung unter Aufsicht eines städtischen Braumeisters jedem Bürger offen.

Zweifellos waren die Gaststätten einst wie heute ein bedeutender wirtschaftlicher Faktor der Stadt. Um 1900 lieferten immerhin noch zehn Bierbrauer genügend Nachschub. Im Revolutionsjahr 1848 suchte ein hiesiger Wirt beim Magistrat sogar um Ausschankgenehmigung von englischem Ale nach. Selbstverständlich ist die Beilngrieser Wirtschaftsgeschichte nicht ausschließlich eine Geschichte der Beilngrieser Gastwirtschaften, obgleich bereits 1447 die Einnahmen aus dem „Ungeld“, eine Art Getränkesteuer auf Wein, Bier, Met und Branntwein, nicht unerheblich waren.



Geotop am Arzberg

Im ausgehenden Mittelalter ist innerhalb der Bürgerschaft ein gewisser Wohlstand feststellbar. Als Beleg dafür möge unter anderem die Tatsache gelten, dass spätestens ab 1545 eine öffentliche Wasserversorgung vorhanden war, deren Unterhalt durch private Zuwendungen und von den Pachtgeldern der städtischen Fischtröge getragen wurde.

UNTER DER HERRSCHAFT DER FÜRSTBISCHÖFE

Diesem Gemeinsinn entspricht die Umschrift des ältesten Stadtsiegels, nämlich „Sigilum universitatis civium in Peylegriz“, das heißt: „Siegel der gesamten Bürgerschaft von Beilngries“. Diesem Beweis für ein bestehendes Gemeinwesen mit selbstständigem Rechtscharakter entsprach sicherlich das Streben nach kommunaler Selbstverwaltung. Aber es fehlten die rechtlichen und materiellen Voraussetzungen für die freie Entfaltung eines selbstbewussten Bürgertums, das entschlossen eigene Gesetze und Privilegien einem etwaigen landesherrlichen Übergriff entgegensetzen konnte. Versuche dieser Art erschöpften sich in der Argumentation, es war schon immer „uraltus Exercitio“, und ihre Billigung blieb damit dem Wohlwollen der Eichstätter Hofkanzlei anheimgestellt. Ohne Beschränkung durch ständische Einrichtungen oder städtische Privilegien konnte somit der Fürstbischof als Landsherr Gnaden, Rechte, Erlasse oder Anordnungen erteilen. Er bestellte Bürgermeister und Ratsherren in der Regel auf Lebenszeit, wobei allerdings im 16. Jahrhundert dem Rat ein Vorschlagsrecht eingeräumt wurde. Selbstverständlich wurde die Verwaltung, einschließlich der Finanzen, laufend vom fürstbischöflichen Pfleger zu Hirschberg beziehungsweise später von Seiner Exzellenz, dem fürstbischöflichen Oberamtmann des Oberamtes Hirschberg, überwacht.

PLÜNDERNDE BAUERN UND GIERIGE KRIEGSHERREN

Die Beilngrieser Stadtmauern hielten manchem Angriff stand, doch Freund und Feind zehrten in den kriegerischen Auseinandersetzungen vom 16. bis ins frühe 19. Jahrhundert die wirtschaftlichen Reserven der Stadt auf. In der Güterbeschreibung von 1499 wird zwar immer auf ein Rathaus Bezug genommen, aber in Wirklichkeit standen lediglich zwei Räume im bischöflichen Getreidekasten als Ratsstube zur Verfügung. Der jährliche Mietzins dafür betrug zehn Gulden. Zum eigenen Rathaus kamen die Beilngrieser erst 1850, als ihnen der bayerische Staat den ehemaligen Getreidekasten, das heutige Haus des Gastes, um 1000 Gulden überließ. Auch ein Markt oder Marktplatz fehlte. Der Kirchenvorplatz entstand erst 1910 nach Abbruch der alten Pfarrkirche, deren Neubau westlich des Nordturms errichtet wurde. An Schranntagen standen deshalb die Getreidefuhrwerke vom oberen Tor (bei der Brauerei Schattenhofer) entlang der Hauptstraße bis zum unteren Tor (etwa an der Kreuzung Ingolstädter/Kelheimer Straße), manchmal sogar in Doppelreihe.

Die Erwähnung der Torschmiede beim unteren Tor und eines Gartens vor dem oberen Tor beweist, dass Beilngries bereits 1407 mit einer Mauer umgeben war. In den folgenden Jahren wurde die Sicherheit wohl durch einen Wassergraben erhöht, denn im bischöflichen Zinsbuch findet sich 1447 der Eintrag: „Der Graben

**TAGEN
MIT
AUSBLICK**



**TAGEN
MITTEN IN
BAYERN – ZU
ATTRAKTIVEN
PREISEN.**

HERZLICH WILLKOMMEN MITTEN IN BAYERN IM TAGUNGSZENTRUM ALTMÜHLTAL

Die ABG GmbH, ein Tochterunternehmen des Genossenschaftsverbands Bayern e.V., betreibt das Tagungszentrum mitten in Bayern im Altmühltal. Hier findet ein großer Teil der genossenschaftlichen Aus- und Weiterbildung in Bayern statt, wobei das Tagungszentrum auch anderen Firmen, Kommunen und Einrichtungen für Veranstaltungen zur Verfügung steht.

Zentral und verkehrsgünstig mitten in Bayern gelegen, kann das Tagungszentrum seinen Partnern in 42 Tagungs- und Gruppenräumen, meist mit traumhaftem Ausblick auf die Altmühl, in fast allen Belangen zu ihrem Erfolg verhelfen. Vom Seminar bis zum Kongress unterstützt das Haus seine Gäste stets mit höchsten Qualitätsansprüchen in Küche und Service. In den Räumlichkeiten und den 250 Zimmern in sechs Häusern sowie dem großen Gelände mitten im Grünen werden auch ausgefallene Wünsche realisiert, zu einem wirklich guten Preis-/Leistungsverhältnis. Versprochen!

Der große Vorteil dieses traumhaft gelegenen Tagungszentrums ist die Tatsache, dass alle Teilnehmer die gleiche Strecke fahren, da sich der geographische Mittelpunkt Bayerns im Landkreis Eichstätt befindet. Zudem erreicht der Tagungsteilnehmer das Haus in etwa 10 Minuten von der A9 München – Nürnberg aus.

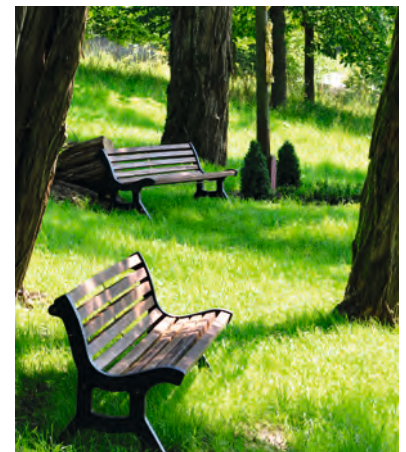


Tagungszentrum

Die 42 modern ausgestatteten und lichtdurchfluteten Räume erleichtern das Lernen und Arbeiten immens. Bei schönem Wetter kann man jederzeit seine kreative Tätigkeit ins Freie verlegen. Bedingt durch die Einzellage oberhalb der Altmühl beschränkt sich der Geräuschpegel auch an der frischen Luft auf die Laute der Natur. Das im Hauptgebäude liegende Casino bietet seinen Gästen täglich ein großes und abwechslungsreiches Büffet mit frischen Zutaten meist aus der Region und selbst-gebackenen Kuchen. Beim Essen fällt der Blick durch die vollverglasten Fronten ins Altmühltal und im Sommer kann man sein Mittagessen sogleich an einen der Tische im Freien verlegen. Nach dem Essen bietet sich ein Verdauungsspaziergang rund um das Tagungszentrum oder ein wenig Ruhe auf den Wiesen förmlich an.

Nach Feierabend nutzen die Gäste gerne die Freizeitangebote des Tagungszentrums, wie das große Hallenbad, den Saunabereich mit Infrarotkabine, die Tischtennisplatten innen und außen sowie die hauseigenen Mountainbikes. Für die Tiefenentspannung werden mehrmals wöchentlich kostenfrei auch Yoga-Kurse angeboten.

Abgesehen von der zentralen Lage mitten im geographischen Herzen Bayerns können sich die Gäste der Region, gleich ob sie sich beruflich oder privat hier aufhalten, in der landschaftlich wunderschönen Umgebung auf vielerlei Art körperlich betätigen. Da wäre z.B. auch die Altmühl, die direkt unterhalb des Tagungszentrums ruhig dahin fließt und ein Event-Programm im Kanu förmlich aufdrängt. Der Klettergarten in Beilngries bietet sich für Teambuilding oder einfach nur Spaß an. Interessant und beliebt ist auch das Erkunden der Landschaft mit dem Mountainbike direkt ab Tagungszentrum. Wer es lieber etwas ruhiger angeht, schaut sich die schöne Altstadt von Beilngries an. Das Altmühltal hat viel zu bieten. Wir organisieren das für Sie. Versprochen!



KONTAKTIEREN SIE UNS FÜR WEITERE INFORMATIONEN UND FORDERN SIE UNSER KOSTENLOSES INFOMATERIAL AN.

ABG Tagungszentrum
Leising 16 | 92339 Beilngries

T. 08461.650-0 | F. 08461.650-1371
info@abg-tagungszentrum.de

www.abg-tagungszentrum.de



Bild: Stadt Beilngries

Gewachsene Stadt Beilngries

um Beilngries gehört den Herren von Eichstätt“. Dank ihrer Wehranlagen konnten die Bürger 1525 die angreifenden Bauern blutig abweisen, während das nahe Kloster Plankstetten ausgeraubt und zerstört wurde. Sicherlich trug schon allein die Tatsache einer Befestigung viel dazu bei, dass die Stadt während des Schmalkaldischen Kriegs 1546 und in den folgenden kriegerischen Auseinandersetzungen von Handstreichern kleinerer Truppenteile verschont blieb.

SCHWEDEN VOR DEN TOREN

Die Beilngrieser wehrten sich 1633 erfolgreich gegen eine schwedische Reiterabteilung von etwa 300 Mann. Als jedoch Tage später Herzog Bernhard von Weimar mit der Hauptmacht erschien, wurde ihm die Stadt kampflos übergeben. Vorausgegangen waren monatelange Verhandlungen mit „Bartholome Herrn von Zerotin, der Schwedischen Garnisonen im Stift Eystett commendant“. Offenbar hatten sich die Beilngrieser geschickt einer Hinhaltenaktik bedient. Beilngries besitzt heute noch den Schutzbrief des schwedischen Heerführers, der jeglichem Kriegsvolk Brandschatzung oder Plünderung in Beilngries verbot. Im März 1634 legte der Stadtschreiber ein Ausstandsverzeichnis „der Schwedischen Kriegs Generain hohen und nidern officiern, als weimarisch: Scerodtisch: und Sperreuttisch: alt und neuen Brandschatzungen, Ranzionen und Contributionen“ an. Vom Landesherrn erhofften sie Hilfe, „weiln wir nun in der Warheit ganz außgesogen“. Das hielt aber den schwedischen Oberstleutnant Simon Ramel nicht davon ab, im gleichem Jahr von Beilngries und den umliegenden Dörfern immer wieder zusätzlich Geld, Lebensmittel und Pferdefutter zu fordern. Dabei war der edle Herr in Berching einquartiert. Als 1648 die Friedensglocken das Ende der dreißigjährigen Schreckenszeit verkündeten, war Beilngries zwar weder gebrandschatzt

noch geplündert, aber restlos „ausgesaugt“ von Freund und Feind. Es dauerte fast ein halbes Jahrhundert, ehe sich Gewerbe und Landwirtschaft wieder erholten. Die tatkräftige Unterstützung des Landesherrn wird gleichsam mit der Stiftung des Hochaltars durch Fürstbischof Johann Euchar beim Neubau der Pfarrkirche in den Jahren 1693 bis 1695 dokumentiert.

BEILNGRIES WIRD SALZBURGERISCH

Dem vorzeitigen Griff in die fürstbischöflichen Kassen folgte 1803 die Übergabe des unteren Hochstifts an den Salzburger Kurfürsten Erzherzog Ferdinand. Er erhielt das Kernstück des ehemaligen Fürstbistums Eichstätt aufgrund des Reichsdeputationshauptschlusses als Entschädigung für seinen Verlust des Großherzogtums Toskana. 1805 wurden aus den salzburgischen wieder bayerische Untertanen. Nun „durften“ sich auch die Beilngrieser bis 1812 spürbar an den „vaterländischen Verpflichtungen“ beteiligen. Kurzum, mit dem Ende des napoleonischen Zeitalters war das hiesige Gebiet hoffnungslos verarmt. Es dauerte fast eine Generation, bis sich wieder Ansätze einer finanziellen Gesundung zeigten. Einen bedeutenden Anteil am wirtschaftlichen Aufschwung hatte die 1811 wieder errichtete Schranne. Die Wiegegebühren aus dem Getreidehandel füllten allmählich den Stadtsäckel. Bauern und Getreidehändler aus der Umgebung sorgten jeden Donnerstag dafür, dass der Umsatz der örtlichen Gewerbetreibenden merklich anstieg. Ferner war im September 1848 „der hiesigen Stadtgemeinde allerhöchst gestattet worden“, am zweiten und vierten Dienstag eines jeden Monats einen Viehmarkt abzuhalten.

All dies zusammen hätte aber noch keine anhaltende wirtschaftliche Aufwärtsentwicklung bewirkt. Gesellschaftspolitische Veränderungen wie die endgültige Aufhebung des Zunftzwangs, die vermehrte Ablösung der realen Handwerksgerechtsamen durch



Bild: Stadt Beilngries

Seelenstreichler Sulzpark in Beilngries

personelle Konzessionen oder die Beseitigung der Grundhörigkeit waren dafür ebenfalls ausschlaggebend.

EISENBAHN UND KANAL

Im 19. und 20. Jahrhundert begann Beilngries sich langsam zu erholen, musste aber auch Rückschläge einstecken: Die Bahnlinie wurde anderswo gebaut, und auch der Ludwig-Donau-Main-Kanal brachte nicht den erhofften Aufschwung.

Mit der Einfüllung des Stadtgrabens 1821 hatte auch der Begriff des ummauerten Bürgers seine Bedeutung verloren. Jahrhundertlang hatte der Befestigungsring die Anzahl der Anwesen auf etwa 140 beschränkt, in denen bis 1830 knapp eintausend Einwohner lebten. Sechzig Jahre später bewohnten rund 1900 Bürger 264 Häuser. Beim Ausbruch des Zweiten Weltkriegs wurden 2024 Einwohner gezählt. Mit der Eingliederung von Neubürgern wuchs die Bevölkerung sprunghaft auf über 3000 an. Die heutige Großgemeinde mit 20 Ortsteilen hat Ende 2016 einen Stand von 9896 Einwohnern erreicht.

Vergeblich suchte der hiesige Magistrat 1858 in Verbindung mit den Städten Neumarkt und Berching die Führung der geplanten Bahnstrecke Nürnberg-Ingolstadt über Beilngries zu erreichen. Die Anbindung an das Schienennetz erfolgte 1887 über eine Lokalbahn nach Neumarkt. Das Teilstück Beilngries-Kinding der Bahnlinie nach Eichstätt wurde erst 1931 fertiggestellt. 1965 begann die damalige Bundesbahn, den Schienenverkehr einzustellen. Auch der Ludwig-Donau-Main-Kanal Ludwigs I. brachte nach seiner Eröffnung 1846 nicht den erhofften wirtschaftlichen Erfolg. Im Beilngrieser Kanalhafen wurde neben landwirtschaftlichen Erzeugnissen vor allem Holz geladen. Am 31. Juli 1992 erfolgte

Einheimische und Gäste genießen die Lage zwischen den Jura-Bergen und relaxen am Sulzbach

bei Beilngries der Durchstich der Main-Donau-Kanaltrasse. Der Wasserweg vom Schwarzen Meer zur Nordsee wurde am 25. September 1992 freigegeben. Welche Bedeutung dem Europakanal für die Stadt zukommen wird, bleibt abzuwarten.

Mittelständisches Gewerbe war und bleibt vorerst die Grundlage des wirtschaftlichen Wachstums. Die Gebietsreform von 1972 brachte den Verlust des Landratsamtes und weiterer Behörden. Trotzdem versank Beilngries nicht in den Dornröschenschlaf. Seine landschaftlichen Besonderheiten, die liebenswerten Eigenheiten einer bayerischen Kleinstadt und ein aufmerksamer Service bilden die Grundlage für den Fremdenverkehr des staatlich anerkannten Erholungsortes im Naturpark Altmühltal.

Schaut's bei uns vorbei ...

Als Urlaubs- und Erholungsort genießt Beilngries einen ausgezeichneten Ruf. Die Einkaufs-Stadt Beilngries überzeugt ebenso mit attraktiven Vorteilen. Einkaufen macht besonders viel Spaß, wenn sowohl das Ambiente als auch der Service stimmen. Dafür steht in Beilngries der „Werbekreis Beilngries“, zu dem sich Beilngrieser Fachgeschäfte, Einzelhändler und auch Dienstleister zusammengeschlossen haben. Große Auswahl und freundliche, fachkompetente Beratung lassen keine Wünsche offen. Kurze Wege und kostenlose Parkplätze sorgen für stressfreie Einkäufe. Harmonisch ins Stadtbild integrierte Fachgeschäfte vermitteln eine besonders angenehme Einkaufsatmosphäre und freuen sich auf Ihren Besuch.



Werbekreis Beilngries Card



Vorsitzender: Markus Schmidt, 92339 Beilngries


Mitglieder der Beilngries-Card



JURAWOHNKULTUR

Beilngries
 Georg-Hafner-Straße 8 · Tel. (0 84 61) 6 40 10

Georg-Hafner-Straße 6 + 8
 Tel. 08461/64010
 bauer-fussboden@t-online.de
 www.bauer-fussboden.de

der brillenmacher

 – Hans Bock GmbH –
 Ringstraße 12 · 92339 Beilngries
 Telefon (08461) 75 57 · Fax 18 25

Ringstraße 12
 Telefon 08461/7557
 Telefax 1825

 **BockGOLD- UND
 SILBERSCHMIEDE**

Stadtgraben 16
 Telefon 08461/307
 Telefax 1825
 www.silberschmiede-bock.de


Ihr Metzger

Alte Postgasse 5
 info@metzgerei-leidl.de
 www.metzgerei-leidl.de
 Tel. 08461/302, Fax 6026248
 Öffnungszeiten:
 Mo-Fr 7.30-18 / Sa 7-12.30 Uhr


 best for working people

Max-Prinstner-Straße 20
 Tel. 08461/654-131
 info@willax.com, www.willax.com
 Öffnungszeiten:
 Mo.-Fr. 9-12 und 14-17.30 Uhr
 Sa. 9-12 Uhr

 Druckerei · Schreibwaren
BAUER
 www.bauer-druck.de

Ringstraße 11
 Tel. 08461/1206, Fax 7647
 info@bauer-druck.de
 www.bauer-druck.de

HIMMER
 OPTIK – SCHMUCK

Hauptstraße 10
 Tel. 08461/320
 www.himmer-beilngries.de


WALK
 METZGEREI

Hauptstraße 35
 Tel. 08461/317, Fax 7919
 info@metzgerei-walk.de
 www.metzgerei-walk.de


MODE GIETL
 DIE MODE IN BEILNGRIES

Hauptstraße 30
 Tel. 08461/605040

 **METZGEREI
 Rucker-Forster**
 Tradition,
 die schmeckt.

Ingolstädter Straße 1a
 92339 Beilngries
 Telefon 08461-452
 Öffnungszeiten:
 Mo.-Fr. 7-18 Uhr, Sa. 8-13 Uhr


SCHMIDT
 Schuh-Sport
 Ingolstädter Straße 4+6 · 92339 Beilngries
 Tel. (08461) 702 87 · www.schuhsport-schmidt.de

Ingolstädter Str. 4 + 6
 Tel. 08461/70287, Fax 8757
 mail@schuhsport-schmidt.de
 www.schuhsport-schmidt.de


STROBL
 HAUS DER SCHÖNEN DINGE
 HAUPTSTR. 1 · 92339 BEILNGRIES · TEL. (0 84 61) 74 02

Hauptstraße 1
 Tel. 08461/7402, Fax 9648
 info@haus-schoener-dinge.de
 www.haus-schoener-dinge.de


HUBER
 92339 Beilngries · Ingolstädter Str. 21
 Tel. (0 84 61) 60 50 47

Ingolstädter Straße 21
 Tel. 08461/605047
 Fax 605048
 www.zweirad-huber.de
 info@zweirad-huber.de


Schattenhofer
 BRAUEREI WIRTSCHAFT & HOTEL

Hauptstraße 44
 Tel. 08461/64130, Fax 641389
 www.schattenhofer-beilngries.de
 info@schattenhofer-beilngries.de


millipp
 ROMANTIK HOTEL
 METZGEREI GASTHOF

Hauptstraße 9
 Tel. 08461/1203, Fax 7870
 info@der.millipp.de
 www.der.millipp.de


**Hotel
 Gasthof
 zur Krone**
 Beilngries

Hauptstraße 20
 Tel. 08461/6530, Fax 653190
 www.krone-beilngries.de
 info@krone-beilngries.de


DIE Gams

Hauptstraße 16
 Tel. 08461/610-0, Fax 610-100
 www.hotel-gams.de
 info@hotel-gams.de


FUCHSBRÄU

Hauptstraße 23
 Tel. 08461/6520, Fax 8357
 info@fuchsbraeu.de
 www.fuchsbraeu.de

Kultur und Leben in den Ortsteilen

20 Dörfer gehören der Großgemeinde Beilngries an

Die heutige Großgemeinde besteht neben der Kernstadt aus 20 Ortsteilen: Amtmannsdorf, Arnbuch, Aschbuch, Biberbach, Eglöfsdorf, Gösselthal, Grampersdorf, Hirschberg, Irfersdorf, Kaldorf, Kevenhüll, Kirchbuch, Kottlingwörth, Leising, Litterzhofen, Neuzell, Oberndorf, Paulushofen, Wiesenhofen und Wolfsbuch.

GÖSSELTHAL

Am Eingang zum Sulztal, angrenzend an den Rhein-Main-Donau-Kanal, liegt der idyllische Weiler Gösselthal. Sieben Wohnhäuser und eine denkmalgeschützte ehemalige Mühle kennzeichnen die kleine Siedlung, deren Bewohner seit jeher eng mit dem Nachbarort Biberbach verbunden sind. Seit 2012 sind Hof, Mühle und Taferne zu „Rosenthal“ Sitz der Revierzentrale des Wasser- und Schifffahrtsamtes Nürnberg. Vor hier wird die gesamte Schifffahrt vom Main bis zur Donau überwacht. Von der Sulz, die einst die Mühle antrieb, ist nur noch ein Restgewässer erhalten geblieben. Östlich von Gösselthal, über dem Weg nach Oberndorf ist eine Trogbücke erhalten, über die einst der historische Ludwig-Donau-Main-Kanal verlief.

Am Samstag, 24. Juni wird in Gösselthal die „Erlebniswelt Wasserstraße“ eröffnet. Das Informationszentrum der Wasserstraßen- und Schifffahrtsverwaltung (WSV) vermittelt den Besuchern spannende Informationen über die Wasserstraße, über Technik, Schifffahrt und Natur. In interaktiven Stationen haben sie die Möglichkeit, alles rund um Schifffahrt und Wasserstraße zu erfahren und zu entdecken. Die Dauerausstellung richtet sich an jedermann und ist für alle Altersstufen geeignet. Im Erdgeschoss des ehemaligen Mühlengebäudes wird die Wasserstraßen- und Schifffahrtsverwaltung vorgestellt. Man kann dem Funkverkehr zwischen einem Binnenschiffer und einem Schleusenwärter zuhören oder nachvollziehen, welche Höhenunterschiede der Main-Donau-Kanal überwindet. Das Obergeschoss widmet sich dem Thema Wasser und der Binnenschifffahrt. An Hörstationen erzählen Nautiker,



Visualisierung der Ausstellungsfläche „Erlebniswelt Wasserstraße“

Bild: Wasserstraßen- und Schifffahrtsverwaltung

Taucher, Dammprüfer oder Bauingenieure von ihrem Beruf. Denn die Gösselthalmühle ist nicht nur Museum, sondern auch Kommandozentrale für den Main-Donau-Kanal – von hier aus wird der Schiffsverkehr und der Wasserstand überwacht.

HIRSCHBERG

Das Dorf breitet sich westlich einer von Schloss Hirschberg beherrschten Bergzunge, dem Hirschberg, auf dem Hochplateau der Fränkischen Alb aus. Durch den Ort führt in gerader Linie die sogenannte Fürstenstraße, die durch den Haunstetter Forst zum Schloss hin angelegt wurde. Die Entwicklung des Ortes ist untrennbar mit der Geschichte der gleichnamigen Grafenburg verbunden, die zum Rokokoschloss umgebaut wurde und heute als Tagungs-ort des Bistums Eichstätt dient. Von hier genießt man einen herrlichen Blick über Beilngries und das angrenzende Tal. Im Mittelalter hatte das Dorf eine Kirche, die 1602 abbrannte. Dort steht heute die Dorfkapelle. Unterhalb von Hirschberg liegt ein unterirdischer Felsenkeller, der ein Brauereimuseum beherbergt.



Bild: Stadt Beilngries



Bild: Stadt Beilngries, Hub

Wanderer im Innenhof von Schloss Hirschberg

Gösselthalmühle
im Ortsteil Gösselthal



Bild: Kunstverlag Peda

KOTTINGWÖRTH

Schon von weitem beeindruckt die zwei mächtigen Türme der Wehrkirche St. Vitus in Kottlingwörth. Die Hauptattraktion aber bildet die vollständig mit Malereien ausgestattete Vituskapelle, die im Ostturm der Kirche liegt.

Der Name „Kotting“ deutet auf eine bajuwarische Siedlung hin, „Wörth“ (=Insel) auf die Lage, als die Altmühl das Dorf noch im Norden und Süden umfloss. Einmalig in der Gegend sind die Hochwasserstege im Ort.

Besonders beliebt ist Kottlingwörth bei Radfahrern und Wandernern zu Fuß oder auf der Altmühl. Eine herrliche Aussicht über das Tal genießt, wer den alten Steinbruch am Arzberg erklimmt, der zu den schönsten Geotopen Bayerns zählt und aufgrund von großen Flussverlagerungen als Europas größter Durchbruchsberg gilt.

Die Wehrkirche St. Vitus in Kottlingwörth beherbergt die mit beindruckenden Fresken aus dem Jahr 1270 ausgestattete Vituskapelle. Die Fresken sind sehr gut erhalten und stellen eine Sehenswürdigkeit von hohem kunst- und kulturhistorischem Wert dar.

NEUZELL

Gräberfunde aus der Bronzezeit belegen die frühe Besiedlung des kleinen Ortes Neuzell. Eine Augenweide ist der Zunftbaum an der Kapelle in der Dorfmitte. Die Kapelle, die dem heiligen Martin geweiht ist und 2008 renoviert wurde, gilt als eine der schönsten in der ganzen Diözese Eichstätt. Eine Besonderheit ist der „Neuzeller Brunnen“, der etwa drei Kilometer entfernt im Tal der Altmühl liegt. Er verdankt seinen Namen Nutzungsrechten, die im Mittelalter den örtlichen Bauern für diese Wasserstelle erteilt wurden.

Neuzell verfügt über die einzige Tennishalle in der Großgemeinde mit zwei Hallen- und drei Freiplätzen. Auch die Schützen haben hier ihre Schießstände. Heute bieten ein Bauunternehmen und eine Zimmerei regionale Arbeitsplätze.



Bild: www.beilngries.de

4+1

Wir geben Ihrem Traum 4 Wände + 1 Dach.

Danhauser Bau
GmbH

Neuzell 39 • 92339 Beilngries/Obb.
Tel. (08461) 350+1069 • Fax 8350

GRAMPERSDORF

Die Ursprünge des Dorfes liegen weit zurück. Grampersdorf wurde erstmalig 1489 als Greinprehtdorf oder Gremersdorf urkundlich erwähnt. Die Anfänge der Siedlung des sogenannten „Gremersdorf“ liegen wahrscheinlich aber schon um die Jahrtausendwende. Im 15. Jahrhundert gehörte Grampersdorf zu der Ehehaft Kottingwörth.

Grampersdorf war schon einmal fast ausgestorben: Nach den Schwedenkriegen waren 80 Prozent aller Hofstellen verlassen. Bis zum Jahre 1978 war es selbstständig und wurde dann nach Beilngries eingemeindet.

Heute zeichnet den Ort, der in unmittelbarer Nähe zur A9 liegt, eines der größten Industriegebiete der Gemeinde aus. Weithin sichtbar ist der 35 Meter hohe Wasserturm mit einem Fassungsvermögen von 350 Kubikmetern. Er versorgt 16 Ortschaften mit sauberem Trinkwasser.

Ein Vorzeigeobjekt ist das „Stoffelbauranwesen“, für dessen Renovierung die Besitzer 2010 die Denkmalschutzmedaille erhielten.

Neben dem Feuerwehrverein widmet sich der Verein „Dorfgemeinschaft Grampersdorf“ der Pflege des gesellschaftlichen und kulturellen Lebens.

GEWERBEGEBIET „AN DER LANDSTRASSE“ IM ORTSTEIL GRAMPERSDORF

Die Ortschaft Grampersdorf liegt in unmittelbarer Nähe zur A9 – Ausfahrt Denkendorf. Die Stadt Beilngries hat in Grampersdorf das Gewerbegebiet „An der Landstraße“ ausgewiesen.

Gemäß neben stehendem Lageplan sind die gekennzeichneten Flächen als Gewerbegebiet neu ausgewiesen, somit auch nach der Erschließung bebaubar. Angesiedelt sind bereits der Schreinerfachmarkt Meier, Reifen Unterburger und weitere Firmen.

Aus einem Bauernhof (siehe Bild der Bürogebäude) hat sich die Steuerkanzlei „Landw. Buchführungsdienst und BERATA GmbH“ gegründet, die mit über 70 Steuerfachkräften und fünf Steuerberatern weit über die Gemeindegrenzen hinaus tätig ist.



KLAIBER[®] MARKISEN

WIR SCHAFFEN FREIRAUM

BAVONA – Umgebung vielfältig genießen

meier
Schreinerfachmarkt

Fenster | Böden | Treppen | Türen
Schreinerei | Fachmarkt | Markisen | Insektenschutz

92339 Grampersdorf
Telefon 08466 904321
www.schreiner-fachmarkt.de

BERATA

Beilngries

BUCHHALTUNG
DIGITALISIERUNG
STEUERBERATUNG
UNTERNEHMENSBERATUNG
Für Gewerbe, Landwirtschaft,
Freie Berufe und Privatpersonen

VERANTWORTUNG

Fast ein halbes Jahrhundert
Erfahrungswerte.
Wir fangen an, wo andere
aufhören.

 Markus Fehlner Steuerberater	 Albert Meier Steuerberater Geschäftsführer	 Sonja Haas Dipl.-Betriebsw. (FH) Steuerberaterin	 Gerhard Meier Steuerberater	 Angela Haas Steuerberaterin
-------------------------------------	--	--	------------------------------------	------------------------------------

BERATA-GmbH Steuerberatungsgesellschaft
Kirchstraße 8 | 92339 Beilngries/Grampersdorf
Tel. 08466 940050 | Fax 08466 940060
berata.beilngries@bbjmail.de | www.berata-beilngries.de



Der Stoffelbauerhof in Grampersdorf

Ein fast 300 Jahre altes historisches Juraanwesen schräg gegenüber der Kirche ziert den Ort. Es wurde 1719 erbaut, im Jahre 1999 von Fam. Klötzel erworben und fünf Jahre lang in liebevoller Arbeit von Roland und Christa Klötzel restauriert.

Im Hoflanden von R+C Klötzel, der sich ebenfalls auf dem Grundstück befindet, können Sie Kunsthandwerk aus eigener Produktion wie Schmiedearbeiten, Holzskulpturen und Floristik zu den Öffnungszeiten am Mittwoch von 10.00-13.00 Uhr und 16.00-19.00 Uhr sowie samstags von 10.00-13.00 Uhr bestaunen und erwerben.

Ganzjährlich können Sie zu den Öffnungszeiten den Hofladen, den wundervoll angelegten Garten hinter dem Haus und traditionell im November die Adventausstellung in der großen Scheune und im Hofladen besuchen.

Die Familie Klötzel freut sich auch auf Ihren Besuch.

[WWW.R-C-KLOETZEL.DE](http://www.r-c-kloetzel.de)



U REIFEN NTERBURGER

Inspektion

Ölwechsel

Achsvermessung

Bremsenservice

Auspuffservice

Klimageschäft

Scheibenreparatur

Saison-Check

Reifen- und Radwechsel

Einlagerung

Stoßdämpfer

Reparaturen

Im Schlott 2 · 92339 Beilngries / Grampersdorf
 Telefon 0 84 66 / 90 44 79 · Telefax 90 45 37 · kontakt@reifen-unterburger.de

Öffnungszeiten:

Mittwoch 10:00 - 13:00 Uhr
 16:00 - 19:00 Uhr
Samstag 10:00 - 13:00 Uhr

Aktuelles & Urlaubszeiten finden Sie auf unserer Homepage und auf Facebook

Kirchstraße 12
 92339 Grampersdorf
 Tel.: 0 84 66 / 90 47 34

www.r-c-kloetzel.de

SEIT 1648
Schattenhofer
BRAUEREIWIRTSCHAFT & HOTEL

**Irishes
Sommerfest**

24.06.2017 ab 17:30

Mit der irischen Liveband aus München:
The Paul Daly Band

EINTRITT
FREI



Hauptstraße 44 · 92339 Beilngries · Tel. 08461 / 64 13-0

BEILNGRIES

**Altstadt
Fest**

15./16. Juli 2017

Samstag, 15. Juli 2017
ab 18:00 Uhr

Sonntag, 16. Juli 2017
ab 12:30 Uhr

Viele Attraktionen
mit Live-Musik
auf drei Bühnen in der
historischen Altstadt



13. Beilngries Classic
am 15. Juli 2017

Verkaufsoffener Sonntag
am 16. Juli 2017

www.beilngries.de

Impressum

HERAUSGEBER &

GESAMTPRODUKTION:

Werbeagentur Waldhier
Lautersee 3, 93155 Hemau
Tel. 0 94 99 94 27 22
info@medienhaus-
waldhier.de
www.medienhaus-waldhier.de

waldhier
medienagentur – kundenberatung

AUFLAGE:

40.000 Exemplare
+ online Klicks.
Verteilung an alle Haushalte
im Verteilungsgebiet

REDAKTION:

Albert Waldhier,
Verena Lindner

MEDIENBERATUNG:

Stefanie Landfried

MARKETINGLEITUNG:

Albert Waldhier

GRAFIK & ILLUSTRATIONEN:

Die Grafikschmiede
Verena Lindner
Kranichstr. 8
93309 Kelheim
Tel. 09441 68 3986
www.diegrafikschmiede.de

LEKTORAT:

Verena Lindner

Namentlich gekennzeichnete
Artikel geben nicht unbedingt die
Meinung der Redaktion wieder.
Nachdruck, auch auszugsweise,
ist nur mit schriftlicher Genehmi-
gung des Herausgebers erlaubt.
Für eingesandte Bilder und Texte
erfolgt keine Haftung. Die Bei-
träge müssen frei von Copy-
right und selbst verfasst sein. Alle
Angaben erfolgen nach bestem
Wissen, jedoch ohne Gewähr.

Ihr starker Partner im Natursteinbereich

NEUE WEGE GEHEN mit Naturstein

Mauer- und Pflastersteine
Bodenplatten | Gabionen
Findlinge
Sitzsteine | Blockstufen
Bänke
Natursteinverblender
Lärmschutzwände
Sichtschutzwände



H. Geiger GmbH Stein- und Schotterwerke
Am Schotterwerk 1 Telefon 0 84 67 / 15 - 981
85125 Kinding/Pfraundorf Fax 0 84 67 / 15 - 980
www.galabau-geiger.de info@galabau-geiger.de

Bierschneider

ÜBER 100 SEAT KURZZULASSUNGEN

mit günstigen Finanzierungsmöglichkeiten

Kelheimer Str. 35
92339 Beilngries
Tel. (08461) 64 24-0



Unter Deutschlands Top 500

Metzgerei Leidl besticht mit überragenden Fleisch- und Wurstwaren

„Ich habe einen ganz einfachen Geschmack: Ich bin immer mit dem Besten zufrieden!“ Unter diesem Motto führen die Geschäftsführer Xaver Leidl sen. und jun., die erfolgreiche und für ihre herausragende Qualität bekannte Metzgerei Leidl mit Hauptsitz in Dietfurt seit 1912 bereits in vierter Generation.

Für ebendiese Qualität wurde der Betrieb 2015 mit dem Bayerischen Staatsehrenpreis – verliehen durch das Bayerische Staatsministerium für Ernährung, Landwirtschaft und Forsten durch Herrn Staatsminister Helmut Brunner – geehrt. Auch die Zeitschrift „Der Feinschmecker“ kennt die hohen Produktionsstandards und listet den Familienbetrieb als eine der 500 besten Metzgereien Deutschlands.

„
Wir erzeugen transparent,
verarbeiten regional
und verkaufen lokal.“

Xaver Leidl jun.

WIE DIE METZGEREI DIESES HOHE NIVEAU ERREICHT HAT?

■ Die Metzgerei kennt die Aufzucht, die Fütterung und die Haltung der Schweine beim Vertragsbauern.

- Es findet ein regelmäßiger Austausch mit dem erzeugenden Schweinebauern statt mit dem Ziel, die Aufzuchtbedingungen für das Tier ständig zu verbessern.
- Jährliche Qualitätsprüfungen sind obligatorisch, um die ausgezeichneten Fleisch- und Wurstspezialitäten in gleichbleibender Qualität herzustellen.
- Aus der Region – für die Region, dafür holen die Metzger die Schweine selbst beim Schweinebauer ab.
- Weiterbildung ist unerlässlich und zukunftsorientiert: Xaver Leidl jun. ist einer der ersten Fleischsommeliers Deutschlands.

Den zufriedenen Kunden schmeckt die Qualität aus dem Familienbetrieb. Und wer einmal über den kulinarischen Tellerrand hinausschauen möchte, sollte nach Dry Aged Produkten und anderen besonderen Spezialitäten wie Flanksteak, Pastrami, Brisket, Secreto, Kachelfleisch, Onglet oder Cuscino fragen – beim Leidl ist er da nämlich genau an der richtigen Stelle!



*Aus Liebe zum Fleisch
echt Leidlschaftlich*

Leidl
Ihr Metzger

Metzgerei Leidl GmbH • Dietfurt • Beilngries • Breitenbrunn • www.metzgerei-leidl.de



FREIZEIT & SPORT PAULUSHOFEN

Besuchen Sie uns und lernen Sie unsere Anlage mit den Fun-Sportarten Swin Golf, Fußballgolf, Cargolf und Naturminigolf kennen! In unserer neuen Indoor-Freizeithalle können Sie sich beim Bowling und unserem neuen, abwechslungsreichen Fußballbillard vergnügen. Nach dem Spielsport haben Sie die Möglichkeit, unser gemütliches Grillhäusl zu buchen oder im Café zu relaxen.

Wir bieten Ihnen unbeschwertem Freizeitspaß zu absolut fairen Preisen!

ÖFFNUNGSZEITEN

1. APRIL BIS 30. SEPTEMBER

Dienstag bis Samstag 14.00 - 21.00 Uhr
Sonn- und feiertags 10.00 - 21.00 Uhr

1. OKTOBER BIS 30. MÄRZ

Mittwoch, Freitag, Samstag 14.00 - 21.00 Uhr
Sonn- und feiertags 10.00 - 21.00 Uhr

FREIZEIT UND SPORT PAULUSHOFEN

Claudia Gerneth

Forststraße 22 · 92339 Beilngries · Telefon 08461 705334
E-Mail info@freizeitsport-paulushofen.de



SWINGOLF
FUSSBALLGOLF
CARGOLF
NATURMINIGOLF
FUSSBALLBILLARD
BOWLING
CAFÉ · GRILLHEISL

WWW.FREIZEITSPORT-PAULUSHOFEN.DE





Holzofenbäckerei Huber, Vogelthal 8; 92345 Dietfurt
Tel:08464/1527

Holzofenbrot

aus

- ungespritztem Getreide
- ohne Chemie
- nach eigener Rezeptur
- von Hand hergestellt



Alle Verkaufsorte und Zeiten
finden Sie auf
www.huber-holzofenbrot.de

Altmühlitaler Kaffeespezialitäten



Öffnungszeiten:
Freitag 09:00-17:00 Uhr
Samstag 09:00-13:00 Uhr

Kaffeerösterei Dreiburgen
Industriestraße 64
92345 Dietfurt
09442 99 14 53



www.kaffeerosterei-dreiburgen.de

Brand New

Hand Spinner

neu bei uns!

Coole Kreidebomben

Kreide BOMBE!

200+ WIRTE

BOMBIER FARBSPASS

NUR IM FREIEN VERWENDEN!

Spaß für den Sommer

Tolle Sandspielsachen von HABA und Spielstabil

Schulanfänger 2017

Jetzt Liste vorbeibringen und zusammenstellen lassen.

Schulbox Gratis mitnehmen
Rabatte kassieren

Rucksack Angebot

20% Rabatt

auf alle Schulrucksäcke im Juni und Juli

nur auf Lagerware

Schreiben - Spielen - Schenken
Lotto - toto - Glücksspirale

FRANKHAUSER

Am Gewerbebogen 3 • 93155 Hemau - Tel. 09491 532

IHR VERSICHERUNGSPARTNER VOR ORT.

Ob Familie, Eigenheim, Pkw oder Haustier – das, was Ihnen am Herzen liegt, sollten Sie bestmöglich schützen. Genau dafür sind wir da. Persönlich, kompetent und ganz in Ihrer Nähe.

Gerne beraten wir Sie:
GABLER ALLFINANZ GMBH
 Roter Bügel 1
 93155 Hohenschambach
 Telefon 09491 95225-0
 mail@gabler-allfinanz.de



ZURICH
 VERSICHERUNG.
 FÜR ALLE, DIE
 WIRKLICH LIEBEN.



Die vorliegende Ausgabe

REGIONALFIT

finden Sie **auch online** zum Blättern und zum Nachschauen, wenn Sie unterwegs sind.

WWW.REGIONAL-FIT.DE
 oder



Jurahäuser aus dem Verteilungsgebiet des RegionalFit-Magazins



Wir schmeißen den Grill an!

Die Juniluft bringt Holzkohlenduft – und wir die leckersten Rezepte dazu

TEXTE: VERENA LINDNER

Gegrillter Lachs mit Erdbeer-Salsa

Würziger Lachs und fruchtiger Erdbeersalat ergeben eine unschlagbare Geschmackskombination, die Sie unbedingt versuchen sollten!

ZUTATEN FÜR 4 PORTIONEN:

- 1 Salatgurke
- 2 Frühlingszwiebeln
- 1/4 TL Chiliflocken
- 4 EL Minze, fein gehackt
- 4 EL heller Balsamico, Salz, Pfeffer, 1/2 TL Zucker, 2 EL Öl
- 250 g Erdbeeren
- 1 Knoblauchzehe
- 2 EL Honig
- 2 EL Sojasauce
- 1 EL Zitronensaft
- 4 Lachsfilets ohne Haut



ZUBEREITUNG:

1. Für die Salsa die Gurke schälen, entkernen und in feine Würfel, die Frühlingszwiebel in feine Ringe schneiden. Gurke, Frühlingszwiebel, Chili und die fein gehackte Minze vermischen und kaltstellen. Aus Essig, Öl, Salz, Pfeffer und Zucker eine Vinaigrette schlagen. Die Erdbeeren waschen und klein schneiden und erst kurz vor dem

Servieren mit der Vinaigrette unter die Salsa mengen.

2. Für die Lachsmarinade den fein gehackten Knoblauch mit Honig, Sojasoße und Zitronensaft mixen. Die Lachsfilets auf dem Grill von beiden Seiten garen und erst kurz vor Ende der Garzeit mit der Marinade bestreichen.

Grillgemüse mit Chili-Sauce

Superschnell geht unser Standard-Begleiter beim Grillen: Würfeln Sie grob Paprika, Zucchini, Brokkoli, Zwiebeln und Karotten und braten Sie sie ca. 5 Min. bissfest in der Pfanne. Mit Salz, Thymian, Zitronensaft und etwas Rosmarin würzen und mit einem guten Schuss süßscharfer Chili-Sauce abschmecken. Schon fertig!



Gegrillte Ananasspalten mit Zabaione

Männer aufgepasst: Obst grillen ist ganz einfach, und ein süßes Dessert verzaubert die Frauen!

ZUTATEN FÜR 4 PORTIONEN:

- 1 kleine Ananas
- 3 Eigelb und 1 Ei
- 125 g Zucker
- 100 ml trockener Weißwein
- 2 EL Zitronensaft
- geröstete Kokosraspel oder -chips

ZUBEREITUNG:

1. Eigelbe, Ei und Zucker in einer Metallschüssel über einem heißen Wasserbad cremig rühren. Wein und Zitronensaft zugießen und mit dem Schneebesen kräftig schlagen, bis die Creme schaumig wird und mindestens das doppelte Volumen hat.



Rezept und Bild gesehen auf www.wunderweib.de

2. Ananas putzen, in Spalten schneiden und den harten Strunk herausschneiden. Ananasspalten auf dem Grill 4-6 Minuten unter Wenden grillen.

3. Ananas mit gerösteten Kokosraspel und evtl. -chips bestreuen. Mit Zabaione auf Tellern anrichten. Rest Zabaione dazureichen.

Jörg Schmid

Am Schlossberg 9
93343 Essing

Telefon 09447/652
Telefax 09447/991796

Mobil 0170-9301164
E-mail schmid-joerg@freenet.de

www.Rettungs-Lösch-Bergetechnik.de

Die sicherste und modernste Technik für Problembaumfällungen und Sturmschadenbeseitigung.

Baumfällung und verladen in einem Arbeitsgang aus sicherer Entfernung mittels Funkfernsteuerung.

Die Bäume werden stehend abgetragen, mit Hilfe des Ladekrans und angebaurem Holzprozessor.

Mit dem mitgeführten Container kann der Baum sofort verladen werden. Es werden keine zusätzlichen Maschinen oder Behälter benötigt.

Auch Bäume neben oder unter Stromleitern, an Hängen oder Böschungen und an Gebäuden sind kein Problem.



Wenn der Urlaub zur Enttäuschung wird ...

TEXT: DIETER SCHMID, RECHTSANWALT

Zur Hauptreisezeit tauchen immer wieder viele Fragen enttäuschter Urlauber zu Reismängeln auf. Der Urlauber steht hierbei regelmäßig vor der Frage, wie er zu seinem Recht kommt.

PAUSCHALREISE ODER INDIVIDUALREISE

Zu klären ist zunächst, ob es sich um eine Pauschalreise oder um eine Individualreise handelt. Bei der Pauschalreise tritt der Reiseveranstalter als alleiniger Vertragspartner des Reisenden auf. Er stellt die Reise als Paket zusammen und bietet dies dem Kunden als Gesamtleistung an. Das Reisebüro tritt lediglich als Vermittler zwischen dem Kunden und dem Reiseveranstalter auf, so dass Rechtsansprüche wegen Reismängeln, also z.B. eine Reisepreisminderung wegen mangelhafter Beförderung, Unterbringung oder Verpflegung, regelmäßig nicht gegen das Reisebüro, sondern direkt gegen den Veranstalter zu richten sind, da es sich hierbei um den alleinigen Vertragspartner handelt. Bei der Individualreise muss der Reisende dagegen versuchen, seine Ansprüche direkt gegen den jeweiligen Vertragspartner, also etwa gegen den Hotelbetreiber durchzusetzen, was im Falle einer direkten Buchung im Ausland durchaus problematisch ist, zumal hier wohl das Recht des jeweiligen Reiselandes anzuwenden sein wird.

Eine Ausnahme besteht nach höchstrichterlicher Rechtsprechung lediglich für sogenannte „Ferienhausverträge“, für die das umfangreiche Reisevertragsrecht des Bürgerlichen Gesetzbuchs (BGB) zur Anwendung kommen kann, sowie bei Flugannullierungen bzw. erheblichen Flugverspätungen. Hier können sowohl Pauschal- als auch Individualreisende parallel Ansprüche im Rahmen der EU-Fluggastrechteverordnung auch gegenüber der Fluggesellschaft geltend machen.

RECHTE BEI DER PAUSCHALREISE

Häufig nehmen Urlauber ein Komplettpaket eines Reiseveranstalters in Anspruch, wobei es nach Urlaubsantritt dieser Pauschalreise

zu Beanstandungen der Leistungen des Veranstalters kommt. Ein Reismangel ist hierbei in der Regel dann gegeben, wenn die Reiseleistungen des Veranstalters von den Vereinbarungen im Reisevertrag abweichen. Dazu gehört die Prospektbeschreibung des Veranstalters ebenso, wie die Reisebestätigung, verbindliche Zusatzvereinbarungen oder nicht umfassend erfüllte Informationspflichten des Reiseveranstalters.

Kein Reismangel liegt vor, wenn es sich um bloße Unannehmlichkeiten, wie etwa begrenzte Wartezeiten handelt, die im Tourismus als hinnehmbar anzusehen sind.

Zu beachten ist insbesondere, dass beim Auftreten eines Reismangels in aller Regel eine Kontaktaufnahme mit der Reiseleitung am Urlaubsort unerlässlich ist, um dem Veranstalter nach Anzeige eines Mangels die Möglichkeit der sofortigen Abhilfe zu gewähren. Wird das Problem vor Ort nicht behoben oder ist eine Reiseleitung gar nicht erreichbar, kann spätestens ein Monat nach der Rückkehr aus dem Urlaub eine schriftliche Beschwerde an den Reiseveranstalter gerichtet werden, wobei der Reismangel konkret zu beschreiben und u.U. auch eine Reisepreisminderung zu beziffern ist.

Natürlich ist es stets empfehlenswert, die Mängel zu dokumentieren und Nachweise zu sammeln, also z.B. Fotos anzufertigen, Anschriften von Zeugen zu sichern, oder Bestätigungen einzuholen, die zum Nachweis der Reismängel geeignet sind. Häufig erstellt die Reiseleitung auch ein gemeinsam unterzeichnetes Mängelprotokoll vor Ort.

Wie hoch eine Reisepreisminderung im Einzelnen ausfallen kann, ist natürlich eine Frage des Einzelfalles. Hierbei kann Bezug genommen werden auf frühere Entscheidungen der Rechtsprechung, die auch in entsprechenden Tabellen zur Reisepreisminderung veröffentlicht werden.

Zusätzlich zur Minderung kann der Pauschalreisende u.U. auch eine Entschädigung wegen nutzlos aufgewendeter Urlaubszeit verlangen, wenn die Reise durch den aufgetretenen Reismangel vereitelt oder erheblich beeinträchtigt wird. Für letztere Alternative müsste die Reise durch Mängel aber wohl um mindestens 50 % entwertet sein.

Wer berechtigterweise eine Preisminderung wegen eines Reismangels fordert, muss sich im Übrigen auch nicht auf einen Reisegutschein einlassen. Es besteht in diesem Fall ein Rechtsanspruch gegenüber dem Veranstalter auf Auszahlung der Preisminderung.

Am schönsten ist der Urlaub natürlich, wenn keine Mängel oder Unannehmlichkeiten zu beklagen sind und der Urlaub so zur reinen Erholung dient...



Rechtsanwalt **DIETER SCHMID**

Gewerbering Ost 24 · 93155 Hemau

tel: 09491 / 90 23 01
 fax: 09491 / 90 23 02
www.kanzlei-hemau.de
info@kanzlei-hemau.de

Firmen A-Z



ABG TAGUNGSZENTRUM

Leising 16, 92339 Beilngries, Tel. 08461 650-0, www.abg-tagungszentrum.de

AUTO KÖNIG

Von-Tilly-Str. 24, 92363 Breitenbrunn, Tel. 09495 9402-0, www.alfa-koenig.de

BASTELSTÜBERL KRAUSER

Riedenburger Str. 5, 92345 Mühlbach, Tel. 08464 1418

BERATA-GMBH STEUERBERATUNGSGESELLSCHAFT

Kirchstraße 8, 92339 Beilngries/
Grampersdorf, Tel. 08466 940025

BIERSCHNEIDER

Kelheimer Str. 35, 92339 Beilngries, Tel. 08461 6424-0

BODY GYM

Gewerbering Ost 24a, 93155 Hemau, Tel. 09491 3355, www.body-gym.de

BRAUEREI FRIEDRICH RIEMHOFER GMBH & CO KG

Austraße 45, 93339 Riedenburg, Tel. 09442 9198-0, www.brauerei-riemhofer.de

DANHAUSER BAU GMBH

Neuzell 39, 92339 Beilngries/Obb., Tel. 08461 350, www.danhauser-bau.de

DEUFEL BAU GMBH

Rappelshofen 10a, 93346 Ihrlerstein, Tel. 09447 436

DRUCKEREI M.W. BAUER GBR

Ringstraße 11, 92339 Beilngries, Tel. 08461 1206, www.bauer-druck.de

FISCHERHAUS – 92439 BODENWÖHR

Werner Riedl, Tel. 0170 2352726, www.fischerhaus.de

FRANKHAUSER SCHREIBEN-SPIELEN-SCHENKEN

Am Gewerbebogen 3, 93155 Hemau, Tel. 09491 552, www.frankhauser.de

FREIZEIT UND SPORT PAULUSHOFEN

Forststraße 22, 92339 Beilngries, www.freizeitsport-paulushofen.de

GABLER ALLFINANZ GMBH

Roter Bügel 1, 93155 Hohenschambach, Tel. 09491 95225-0, www.gabler-allfinanz.de

GASTHOF-METZGEREI EICHENSEHER

Hauptstr. 1, 93351 Painten-Maierhofen, Tel. 09499 202 und 09491 953866

H. GEIGER GMBH STEIN- UND SCHOTTERWERKE

Am Schotterwerk 1, 85125 Kinding/
Pfraundorf, www.galabau-geiger.de

GÖTZ MODEHAUS GMBH

Hauptstraße 30, 92345 Dietfurt, Tel. 08464 270, www.goetz-box.de

HOLZOFENBROT HUBER

Vogelthal 8, 92345 Dietfurt, Tel. 08464 1527, www.huber-holzofenbrot.de

HOTEL-GASTHOF „ZUM BRÄU-TONI“

Hauptstraße 4, 92345 Dietfurt, Tel. 08464 605100, www.zum-braeu-toni.de

HOTEL-GASTHOF „ZUR KRONE PRUNN“

Prunner Hauptstraße 13, 93339 Riedenburg, Tel. 09442 1507

KAFFEERÖSTEREI DREIBURGEN

Industriestraße 64, 92345 Dietfurt, Tel. 09442 99 14 53

KINSKOFER HOLZHAUS GMBH

An der Autobahn 14a, 92331 Parsberg, www.kinskofer-holzhaus.de

KLÖTZEL

Kirchstr. 12, 92339 Grampersdorf, Tel. 08466 904734, www.r-c-kloetzel.de

KLOSTERBETRIEBE PLANKSTETTEN GMBH

Klosterplatz 1, 92334 Berching, Tel. 08462 206251, www.kloster-plankstetten.de

MEDIENBERATUNG WALDHIER

Lautersee 3, 93155 Hemau, www.medienhaus-waldhier.de

METZGEREI LEIDL GMBH

Alte Postgasse 5, 92339 Beilngries, Tel. 08461 302, www.metzgerei-leidl.de

NIEBLER TROCKENBAU UND SANIERUNGEN

Bügerl 4, 93155 Hemau, Tel. 09491 9002-0, www.montageteam-niebler.de

OSTERMAYR LANDMASCHINEN, FILIALE HEMAU

Am Gewerbebogen 18, 93155 Hemau, Tel. 09491 954004-0, www.ostermayr.com

REIFEN UNTERBURGER

Im Schlott 2, Gewerbegeb. Grampersdorf 92339 Beilngries, Tel. 08466 904479

SCHATTENHOFER BRAUEREI – GASTWIRTSCHAFT

Hauptstr. 44, 92339 Beilngries, Tel. 08461 6413-0, www.schattenhofer-beilngries.de

SCHEID ZIMMEREI HOLZBAU

Brandhofstr. 26, 93351 Painten, Tel. 09499 902083, www.holzbau-scheid.de

SCHMID DIETER RECHTSANWALT

Gewerbering Ost 24, 93155 Hemau, Tel. 09491 902301, www.kanzlei-hemau.de

SCHMID RETTUNGS-LÖSCH-BERGETECHNIK

Am Schlossberg 9, 93343 Essing, www.rettungs-loesch-bergetechnik.de

SCHLOSSPRUNNER BURGSTUBEN

Schloßprunn 2, 93339 Riedenburg, Tel. 09442 1765

SCHREINERFACHMARKT MEIER

Im Schlott 8, 92339 Beilngries/Grampersdorf, Tel. 08466 904321

SCHUHMANN HAUSTECHNIK

Ziegelfeld 10, 93351 Painten, Tel. 09499 942960, www.schuhmann-heizung.de

SPORT PAULUS

Marktplatz 22, 93351 Painten, Tel. 09499 283

TOP FORST DE GMBH

Aussiger Str. 13, 93073 Neutraubling, Tel. 0941 463929-40, www.top-forst.de

STADT BEILNGRIES

Hauptstraße 24, 92339 Beilngries, Tel. 08461 707-0, www.beilngries.de

VATTER WASSERSCHADENSANIERUNG

Wagnergasse 2, 92331 Parsberg, Tel. 09492 601130

WOLF VERKAUFSNIEDERLASSUNG PAKER & BÜHLER

Labertalstr. 4, 93155 Hemau, Tel. 09491 9520188

Das Handwerk boomt!

Die eigene Zukunft sichern – als Anlagenmechaniker für Sanitär- und Heizungstechnik

TEXT: LUDWIG SCHMID

Anlagenmechaniker für Sanitär, Heizung- und Klimatechnik haben „**die Zukunft fest im Griff**“, verdeutlicht Josef Schmid, Geschäftsführer der Firma Schuhmann GmbH aus Painten. Die 53.000 Unternehmen in dieser Branche sind ein Schwergewicht unter den deutschen Arbeitgebern.

Die Branche boomt auch in Zukunft, denn die großen gesellschaftlichen Themen wie Energiewende, Energieeffizienz, alternde Gesellschaft, die Verbesserung der Lebensqualität und die stetige Nachfrage nach mehr Wohnkomfort spielen eine Schlüsselrolle. Der Austausch alter Heizungen gegen neue, energieeffiziente Anlagen mit klarem Trend zu erneuerbaren Energien ist unerlässlich, damit die gesetzten

Klimaschutzziele erreicht werden. Die Nachfrage nach Badmodernisierung ist ebenfalls ungebrochen, besonders bei der älteren Generation spielt die Barrierefreiheit eine wichtige Rolle.

Auch der Arbeitsalltag eines Anlagenmechanikers ist sehr reizvoll und immer herausfordernd. Denn alle Projekte sind individuell und fordern Kreativität, räumliches Denken, exaktes Arbeiten und handwerkliches Geschick.

Neben einer guten Bezahlung ist es ein schönes Gefühl, wenn die Kunden mit dem fertigen Projekt zufrieden und begeistert davon sind. Der Beruf ist voller Möglichkeiten, jeder Mitarbeiter kann sich nach seinen Zielen und Fähigkeiten weiterbilden und weiter entwickeln – vom Gesellen bis zum Meister oder Studium.



Bewerben Sie sich jetzt!

Für die Ausführung und Betreuung hochwertiger Haustechnik suchen wir ab sofort:

■ Anlagenmechaniker für Sanitär-, Heizungs- und Klimatechnik

mit abgeschlossener Berufsausbildung, sorgfältiger, eigenverantwortlicher Arbeitsweise, Teamfähigkeit und Aufgeschlossenheit gegenüber Schulung und Weiterbildung. Führungsqualitäten wünschenswert.

■ Montagehelfer

mit handwerklichem Geschick, technischem Verständnis, eigenverantwortlicher und genauer Arbeitsweise sowie der Fähigkeit, im Team zu arbeiten.

Wir bieten Ihnen einen attraktiven Arbeitsplatz mit der Möglichkeit zur Selbstverwirklichung in einem engagierten Team, laufend Schulungs- und Fortbildungsmaßnahmen sowie eine leistungsgerechte Vergütung.

Auf Ihre aussagekräftigen Unterlagen, die Sie an Herrn Josef Schmid richten, oder einen Anruf vorab freuen wir uns!



Wir sind bekannt für kompetente Beratung, fachgerechte Montage und die Installation neuester technischer und ökologischer Anlagen und Ihr Partner für zuverlässigen Rundumservice.

SCHUHMANN
HEIZUNG • LÜFTUNG • SANITÄR • PHOTOVOLTAIK Group

Ziegelfeld 10 • 93351 Painten • Tel. 0 94 99 94 29 60 • www.schuhmann-heizung.de

Die Zukunft fest im Griff!



Holz, Lehm und Handwerkskunst in perfekter Harmonie

Kinskofer Holzhaus übernimmt seit über 30 Jahren eine Vorreiterrolle im Bereich schadstofffreies und energieeffizientes Bauen

Wer für seine eigene und die Gesundheit seiner Familie etwas Gutes tun und zudem nachhaltig, energieeffizient und CO2-neutral bauen möchte, der ist bei Kinskofer Holzhaus an der richtigen Adresse. Wer darüber hinaus einen innovativen Baupartner mit Herz sucht, der ist bei Herbert Kinskofer und seinem erfahrenem Team sogar „goldrichtig“.

Wer sich mit einer Kinskofer-Baufamilie unterhält, wird von ihrer Begeisterung angesteckt. „Wir fühlen uns zu Hause wie im Urlaub.“, „Das Raumklima ist einfach fabelhaft.“, „Wir haben das gute Gefühl, etwas für uns und für die Umwelt getan zu haben.“, so die Kinskofer-Baufamilien einstimmig.



Herbert Kinskofer

Die „konsequent ökologische

Bauweise“ ist das Markenzeichen von Kinskofer. Sie garantiert den Baufamilien absolut gesundes Wohnen und leistet einen wichtigen Beitrag zum Umweltschutz.



Lehmwand mit Wandheizung

„Lediglich die Verwendung natürlicher Baustoffe reicht aber nicht aus. Auch gesetzlich zugelassene Naturwerkstoffe können noch gesundheitsgefährdende Inhaltsstoffe enthalten“, so Herbert Kinskofer, der sympathische Chef des Familienunternehmens. Deshalb lässt er sämtliche von ihm verwendeten

Bau- und Werkstoffe freiwillig, über die gesetzlichen Mindestanforderungen hinaus, von dem unabhängigen Labor Friedle aus Tegernheim auf gesundheitsgefährdende Inhaltsstoffe und Rückstände testen. Nur Materialien, die höchsten Anforderungen standhalten und keine Industriechemikalien, Schwermetalle, Lösemittel oder Formaldehyd enthalten, werden in Kinskofer-Holzhäusern verbaut. Diese Selbstverpflichtung, ohne Aufpreis für die Baufamilien, ist in Deutschland so gut wie einzigartig.

Das Holzhausunternehmen mit langer Tradition nimmt zudem eine Vorreiterrolle im Bereich „energieeffizientes Bauen“ ein. „Bereits vor 25 Jahren haben wir die Richtwerte der heutigen Energiesparverordnung weit unterschritten. Das garantiert allen unseren Baufamilien niedrigste Heizkosten und absoluten Werterhalt. Und auch heute bauen wir mit

den Standards der Zukunft“, erklärt Herbert Kinskofer. Man fühlt, dass dem Team von Kinskofer Holzhaus jede der über 700 Baufamilien aus ganz Bayern ans Herz gewachsen ist. Denn Service, auch nach Beendigung der Bauphase, Ehrlichkeit und Transparenz werden großgeschrieben im Familienunternehmen.



Kinskofer schafft Zukunftssicherheit

Überzeugen Sie sich selbst und besuchen auch Sie einen Kinskofer-Baufamilieninfotag und/oder einen Tag der offenen Baustelle!

Gesund und ökologisch wohnen mit Holz und Lehm!



Konsequent ökologisch bauen!

- **Gesundes Raumklima**
- **Lehmwände mit behaglicher Wandheizung**
- **Sämtliche Baumaterialien freiwillig schadstoffgeprüft – weit über die gesetzlichen Mindestanforderungen hinaus**

Gerne laden wir Sie auf unsere Baufamilien-Informationstage und Hausbesichtigungen ein.

Die aktuellen Termine erhalten Sie auf unserer Internetseite oder telefonisch.

www.pfeiffer-kreativ.de

Sie haben Fragen? Gerne sind wir für Sie da:

Kinskofer Holzhaus GmbH
An der Autobahn 14a
92331 Parsberg

Tel. 0 94 92 / 60 186-0
Fax 0 94 92 / 60 186-10
info@kinskofer-holzhaus.de
www.kinskofer-holzhaus.de

vatter

**Soforthilfe bei Wasserschäden
Wasserschadeninstandsetzung
Leckortung
Gebäudetrocknung
Rohbautrocknung**



TÜV- Zertifizierung

**Wagnergasse 2 92331 Parsberg
Tel.: 09492/ 60 11 30**

www.wasserschadensanierung-vatter.de

Käferholz oder Frischholzeinschlag?

*Holzernte mit Harvester und Rückezug
Ankauf von Sägeholz und Papierholz*

TOP

*Oberbayern
Niederbayern
Oberpfalz*

Ansprechpartner:

*Martin Ruidl
Tel. 0171 - 3680526
m.ruidl@top-forst.de*

*Mittelfranken
Oberfranken
Unterfranken*

**Forst
DE GmbH**

TOP Forst DE GmbH • Aussiger Str. 13 • D-93073 Neutraubling • Tel. 0941/463929-40 • Fax 0941/463929-49 • info@top-forst.de • www.top-forst.de

Volk der Dichter und Dämmer

EnEV: Anlagentechnik und Gebäudedämmung bei Neubauten richtig abwägen

TEXT: VERENA LINDNER

Energie wird immer teurer. Diese wird zu rund 40 % für die Beheizung und Klimatisierung von Gebäuden verbraucht, welche gleichzeitig rund ein Drittel der CO₂-Emissionen in Deutschland ausmachen. Mit der kontinuierlichen Anhebung der Standards in der Energieeinsparverordnung (EnEV) nähert sich die Bundesregierung dem sogenannten Niedrigstenergiegebäudestandard der Europäischen Union, der spätestens ab 2021 gelten soll und erhofft sich dadurch einen deutlichen Fortschritt beim Klimaschutz.

Die Anforderungen der EnEV beziehen sich auf den Wärmedämmstandard und die Anlagentechnik eines Gebäudes, also Raumheizung und -kühlung, Warmwasserbereitung und Lüftungsanlage inkl.

Energieaufwand für Pumpen, Brenner und Regler. Als Bezugsgröße dient der sogenannte Primärenergiebedarf, also die gesamte benötigte Energiemenge inklusive Erzeugung, Umwandlung und Transport für ein Gebäude. Dabei ist nicht nur maßgebend, wie viel Energie ins Haus geliefert, sondern auch welcher Energieträger verwendet wird. Regenerative Energien wirken sich auf die Primärenergiebilanz positiver aus als Öl, Gas oder Strom.

Die seit 2016 geltenden verschärften Energiespar-Vorschriften können Bauherren nur einhalten, indem sie deutlich mehr erneuerbare Energien oder Fernwärme einsetzen. Wer dabei auf Sonnenkollektoren auf seinem Dach verzichten möchte, kann das mit einer besseren Dämmung

ausgleichen. So oder so werden in der Baubranche die Mehrkosten für einen durchschnittlichen Neubau bedingt durch die Anforderungen der EnEV pessimistisch auf bis zu 8 % geschätzt. Die Regierung dagegen rechnet mit lediglich 2 % höheren Kosten, also wenigen Tausend Euro.

Um auf möglichst niedrige Zusatzkosten zu kommen, sollten Bauherren ihr Augenmerk daher auf den Primärenergiebedarf legen, denn wer hier mit Energie aus Blockheizkraftwerken und anderen Technologien punktet, erhält eine positivere Bilanz. Wer neu baut, sollte auf jeden Fall einen Fachmann zu Rate ziehen, denn nur der kann den richtigen Mix aus Anlagentechnik und Gebäudedämmung errechnen.

Quellen: welt.de/Michael Fabricius, immonet.de

Intelligent, ökologisch, energieeffizient bauen.

Kostengünstig, maßgeschneidert, handwerklich, schnell und gut gebaut.



QUALITÄT – EINFACH ZUM WOHLFÜHLEN.

Verkaufsniederlassung

UTE PAKER & ROLAND BÜHLER

Labertalstraße 4 • 93155 Hemau/OT Laufenthal

Tel. +49 9491 9520188 • Mobil: +49 174 3053653

Fax +49 9491 9520187 • ute.paker@wolfsystem.de


www.wolfsystem.de



**WORAUF DU DICH VERLASSEN KANNST,
WENN DU FLEXIBEL BLEIBEN WILLST.**

DIE KOMPAKT SERIE VON STEYR.



STEYR
TRAKTOREN

Worauf du dich verlassen kannst.

OSTERMAYR

Gottfried-Gruber-Str. 2
93352 Rohr / Ndby.
Tel.: 08783/9605-0

Am Gewerbebogen 18
93155 Hemau
Tel.: 09491/9540040

E-Mail: info@ostermayr.com ■ www.ostermayr.com

Ziegelsteine für den Hausbau: das Ziegelhaus

TEXT: ALBERT WALDHIER

Tönerne Ziegelsteine werden seit Jahrhunderten im Hausbau verwendet und als formbeständiges und langlebiges Material geschätzt. Schließlich bietet ein Ziegelhaus hervorragenden Wärmeschutz und ein gesundes Wohnklima.

Der Ziegel ist einer der ältesten und einer der beliebtesten Baustoffe überhaupt. Die Zahlen des Statistischen Bundesamtes zeigen, dass auch noch im 21. Jahrhundert fast ein Drittel aller neuen Ein- und Mehrfamilienhäuser in Deutschland mit Ziegeln gebaut sind. Gute bautechnische, bauphysikalische und baubiologische Eigenschaften, Langlebigkeit und Wirtschaftlichkeit sichern dem Ziegelhaus seinen Favoritenstatus bei den Bauherren.

Ausgangsstoffe für den Ziegel sind Ton oder Lehm. Das Rohmaterial aus der Tongrube wird im Ziegelwerk mit Walzen zerkleinert und zermahlen, bis es die richtige Korngröße hat. Der zerkleinerte Ton wird dann durchfeuchtet, bis er die gewünschte Plastizität und Binfähigkeit hat. Anschließend werden die Ziegel mittels Strangpresse und Abscheider geformt, getrocknet und bei Temperaturen zwischen 500 und 1800 Grad Celsius gebrannt.

Bei einigen Energiesparziegeln werden dem Ton für gewöhnlich Sägemehlspäne oder Papierspäne beigemischt. Diese verbrennen im Ofen und schaffen dabei feine Luftporen.



Deufel Bau GmbH

- Gerüstbau • Neubau • Sanierung • Putzarbeiten • Pflasterarbeiten
- Baugeräte- und Schalungsverleih

Rappelshofen 10 a · 93346 Ihrlerstein · Tel. 0 94 47 - 4 36 · Mobil 01 51 - 18 47 82 08
e-mail: deufel-bau@t-online.de



Holzbau Zimmerei

Scheid

Ökologischer Holzhausbau
Altbausanierungen · Carports



Brandhofstr. 26, 93351 Painten, Mobil 0175 4126727, Tel. 09499 902083
www.holzbau-scheid.de, ferdinand-scheid@t-online.de

FischerHaus baut Häuser mit Liebe

... und was ein Eisbär mit Bauen zu tun hat!

TEXT: FISCHERHAUS



TSCHÜSS STROMRIESEN – EIN FISCHERHAUS IST IHRE PERSÖNLICHE UNABHÄNGIGKEITSERKLÄRUNG

Die Strompreise steigen, wobei die Stromvergütung (Einspeisung) pro kWh drastisch gesunken ist. Es macht keinen Sinn mehr, Strom zu verkaufen. Besser ist es, den Strom der durch die Photovoltaikanlage produziert wird, selbst zu nutzen und somit die Stromrechnung zu reduzieren.

FischerHaus hat sich der Verantwortung angenommen, die Nachhaltigkeit im Wohnen zu unterstützen. Durch den geringen Heizbedarf eines Hauses mit 150 m² Wohnfläche benötigt ihr Haus ca. 5 kWp Photovoltaik am Dach. Sie können den Eigenbedarf an Strom bis auf 70 % ausnutzen, indem Sie einen Batteriespeicher verwenden. Machen Sie sich unabhängig von Gas und Öl, unabhängig von Energieversorgern.

Das ein Neubau nachhaltig und energieeffizient sein muss, steht außer Frage. Ein wichtiger Punkt für alle Bauherren in spe ist die erneute Verschärfung der Energieeinsparverordnung (EnEV). Bei FischerHaus werden die Werte der EnEV heute schon nicht nur erreicht, sondern um ca. 75 % unterschritten, und das seit Jahren. Wir haben es uns auf die Fahne geschrieben, immer für unsere Familien mindestens zwei Schritte voraus zu denken. Wir bieten das Konzept Energieeffizienzklasse 40 Gebäudehülle standardmäßig an.

Bis 2020 sollen alle Neubauten als „Niedrigstenergiegebäude“ realisiert werden. Wir finden, das geht alles viel zu langsam. Mit einem FischerHaus können Sie Ihre eigene Energiewende machen. Und zwar nicht irgendwann, sondern von gleich auf jetzt.

AUF DIE HÜLLE KOMMT ES AN!

Bei der baulichen Hülle machen wir es wie die Eisbären. So wenig wie möglich Energie an die Umwelt verlieren, so viel Energie wie möglich aus der Umwelt nutzen. Eisbären sind ja auch nicht nur einfach warm angezogen. Es ist eine Kombination mehrerer Effekte. Für ein FischerHaus heißt das Eisbären-Prinzip analog: perfekt gegen die Umwelt gedämmt und gleichzeitig extrem an die Umwelt angepasst, indem wir effizient nutzen, was die Natur an Energie zu bieten hat. (Mit Sonnenenergie und Photovoltaik, sprich Photovoltaik und Wärmepumpe). Ein FischerHaus ist sommerlicher Hitzeschutz und winterlicher Kälteschutz zugleich.



**FISCHERHAUS**
Mit Liebe bauen.

MIT LIEBE BAUEN ZAHLT SICH MEHRFACH AUS!

- Höchste Zuschüsse & Zinsvorteile für energieeffizientes Bauen
- Ein besseres Haus für weniger Geld
- Energiebedarf: fast nix- für immer
- FischerHaus Bonus noch oben drauf

 KfW-40 Plus
Effizienzhaus

Werner Riedl
freier Handelsvertreter für FischerHaus
Telefon 0170/2 35 27 26
Internet: www.fischerhaus.de
werner.riedl@fischerhausberater.de



Trockenbau & Innenausbau & Sanierungen

Ihr Montageteam/Meisterbetrieb Konrad Niebler

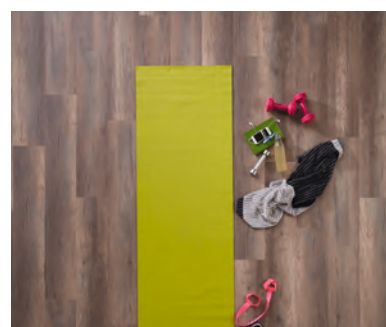
Mobil: 0171 7340423



Jetzt hat es Click gemacht

SONNHAUS setzt auf den Ausbau des nachhaltigen und erfolgreichen Bio-Polyurethanbodens **PURLINE**. Den als Rollen- und Plankenware eingeführten Bioboden bieten wir nun als PURLINE 2.0 zum Clicken und zum Kleben an. Für Handel und Verbraucher erweitert sich mit diesem zur Domotex erstmals präsentierten Highlight das Angebot an dauerelastischen, emissionsfreien und wohngesunden Bodenbelägen, die aus natürlichen, nachwachsenden Rohstoffen hergestellt werden und dadurch unschlagbar nachhaltig sind. Vorgestellt wird dieser neue Meilenstein der Bodenbelags-Entwicklung und weltweit immer noch einmalige Bioboden in einer neuen Qualität (NK 23/32).

Mit 28 hochmodernen und trendorientierten wood- und stone-Designs sowie 4 attraktiven Plankenformaten öffnet die neue „PURLINE 2.0“-Kollektion dem Handel aktiv den Weg zum Endverbraucher und bietet neue Perspektiven in einem wachsenden Marktumfeld für umweltverantwortliche, wirtschaftliche Bio-Produkte. Die Kollektion zeichnet sich, ebenso wie die PURLINE-Objektware, durch Robustheit, komfortable, kostensenkende Reinigungs- und Pflegeeigenschaften sowie enorme Sanierungsfreundlichkeit aus. Bei den Holzdesigns von „PURLINE 2.0“ sind modern interpretierte Eiche- und Pinienoptiken tonangebend; bei den Steindesigns sind es Beton- und Schiefer-Optiken, die perfekt durch authentische Oberflächenstrukturen zu unzähligen Einrichtungstrends passen.



„Geht nicht – gibt’s nicht!“: Der Bioboden zum Kleben und Clicken in allen Einsatzbereichen

Bürgerl 4 · 93155 Hemau
Tel. 09491 9002-0 · Fax 09491 9002-1

www.montageteam-niebler.de
info@montageteam-niebler.de



Schwarzkünstler seit 1803

BAUER

ENTWURF ★ DRUCK ★ INTERNET & DATEN

Für unsere Kunden machen wir uns gerne die Hände schmutzig, denn bei uns gibt's ordentlich

DRUCK

Wir entwerfen Ihre Briefbögen, Einladungskarten, Prospekte, Flyer, Visitenkarten, Etiketten, Poster, Bachelor-Arbeiten... **aber dann sind wir noch nicht fertig**, denn wir bringen Sie auch ins Internet und generieren Ihre mobile App... **und wir sind immer noch nicht fertig**, denn in unserem angeschlossenen Schreibwarengeschäft finden Sie alles für Büro und Schule.

So, jetzt haben wir fertig !



Ringstraße 11 • 92339 Beilngries • Tel. 08461-1206
www.bauer-druck.de • facebook.com/bauer.druck

